

**Maggio 2003**

**LE IMPORTAZIONI E LE ESPORTAZIONI IN PROVINCIA DI PISTOIA  
NEL TRIENNIO 2000-2002**

**Introduzione**

Da David Ricardo in poi, con la sua teoria dei costi comparati, il tema delle importazioni e delle esportazioni è entrato a far parte dell'analisi economica, dando luogo sia a scontri intellettuali che politici ed economici (dazi, tariffe, "dumping", ecc.).

Negli ultimi anni hanno avuto risonanza notevole, specie a livello politico, le problematiche e la "teoria della competizione", se non di una vera e propria "guerra", tra nazioni. Questa ci sembra una metafora pericolosa che comporta grandi rischi politici ed economici e che non ha che un parziale, se non minimo, riscontro con la realtà (si pensi solo alla rilevanza delle ragioni di scambio). Le nazioni non sono aziende tra cui si può parlare di vera e propria competitività e non escono dal mercato: il commercio internazionale è molto più una questione di scambi reciprocamente vantaggiosi che di concorrenza e rivalità.

"L'opinione che la concorrenza del Terzo Mondo minaccia gravemente i paesi industrializzati è teoricamente discutibile e nettamente smentita dai fatti" (P. Krugman).

Le politiche economiche che si basano sulla competizione oltre a non avere una base teorica, comportano solo la non auspicabile probabilità di innescare – veramente – conflitti e ritorsioni tra paesi, con protezionismo, "guerre" commerciali e risultati negativi in tutto il mondo e specialmente per i paesi più poveri, dato che, fortunatamente, il commercio internazionale non è un gioco a somma zero ma a somma positiva, e la crescita del terzo mondo è un'opportunità e non una minaccia. La storia economica passata e recente ne è prova lampante. Occorre invece mettere l'accento su un altro fattore molto più determinante: la produttività. Quando questa è elevata è benefica perché consente di produrre e vendere di più e, quindi, di aumentare il livello e la qualità della vita, ed anche – nel breve periodo – di migliorare le ragioni di scambio.

**L'import-export provinciale**

Il Dipartimento delle Statistiche Economiche dell'Istat divulga trimestralmente le informazioni numeriche delle Statistiche del Commercio Estero attraverso una banca dati on line (Coeweb) che consente, oltre che ottenere informazioni sulla performance esportativa a livello nazionale mediante tavole standard, di costruire tavole di dati aggregati per analisi di dettaglio merceologico, geografico e territoriale, impostando valori predefiniti, e di estrarre singoli dati di interesse particolare attraverso una ricerca puntuale.

Tali dati sono rilevati attraverso due tipi di indagine: la prima, denominata Intrastat, che si occupa di monitorare l'interscambio di merci tra paesi dell'Unione Europea. La seconda, Extrastat, che invece ha come ambito gli scambi di merci dei singoli paesi dell'UE con i Paesi non appartenenti all'UE. I dati vengono successivamente raccolti dagli uffici territorialmente competenti e trasmessi dal Ministero delle Finanze, Agenzia delle dogane, all'Istat che effettua tutte le verifiche ed i controlli sui dati elementari, nonché le elaborazioni.

Trattandosi di statistiche che assumono una particolare rilevanza ai fini dell'analisi economica territoriale, abbiamo ritenuto importante produrre, oltre alle tavole contenenti le serie storiche dei valori totali delle importazioni e delle esportazioni nella provincia di Pistoia dal 1991 al 2002, tavole di dettaglio geografico e merceologico riferite al triennio 2000-2002.

Analizzando le serie storiche (tav. 1) per un primo inquadramento, vediamo come tali valori si presentino in costante crescita, a parte il lieve rallentamento del 1999, fino al 2001 e nel 2002 invece diminuiscano, risentendo chiaramente della crisi economica internazionale aggravata dai fatti susseguenti all'11 settembre 2001, anche se essa pare aver inciso principalmente sui valori delle importazioni. Queste ultime, infatti, sono passate da 796.719.898 a 754.512.865 Euro del 2002, assumendo valori minori sia rispetto al 2001 (-5,30%) sia rispetto al 2000 (772.811.779) mentre le esportazioni presentano una variazione di -3,92%, passando da 1.591.645.777 di Euro del 2001 a 1.529.294.882 di Euro del 2002 mantenendo ancora valori superiori a quelli del 2000 (1.464.210.401).

Per una visione d'insieme della origine e destinazione del movimento import-export dal 1991 al 2002 si sono riportate nella tavola 2 i valori assoluti in Euro e le percentuali di composizione per area geografica. Riguardo alle importazioni – all'interno, come visto, di un aumento in valori assoluti – l'Europa mostra una tendenza alla diminuzione, scendendo dal massimo del 68,38% del 1993 al minimo del 55,97% del 2001, con una ripresa (al 60,32%) nel 2002. Un andamento lievemente diverso mostra l'Asia che, a parte alcuni anni di cedimento, si mantiene su una quota di poco variabile attorno al 19%, con, anche in questo caso, una tendenza all'aumento dei valori assoluti. Con l'Oceania su valori minimi (2% al massimo) e molto variabili, la quota di importazioni dall'America è giunta al 17% circa nel 2000 per poi scendere nei due anni seguenti, avendo avuto un trend altalenante nel periodo precedente. In crescita, lieve ma costante, infine si colloca la quota di importazioni dall'Africa, che arriva quasi all'8% del totale nel 2002.

Dal lato delle esportazioni il principale sbocco dei prodotti pistoiesi rimane l'Europa (74% nel 2002), pur con un'evidente tendenza ad una leggera diminuzione fino al 2001. Segue l'America che, toccato un massimo del 19,19% del totale export nel 2000, cede nel 2002, dopo un decennio di crescita costante dei valori assoluti. L'Asia poi mostra un andamento percentualmente quasi stabile (attorno ad una media del 7%), con sbalzi sensibili tra i valori assoluti annuali. In crescita risultano le esportazioni verso l'Africa, con una quota massima del 3,56% nel 2001. Infine l'Oceania copre valori inferiori all'1%, con una lieve tendenza alla diminuzione negli ultimi sei anni.

Dopo questo primo inquadramento, seguiremo in dettaglio l'andamento delle importazioni e delle esportazioni nell'ultimo triennio, considerando, nei due casi, le prime 10 classificazioni merceologiche in ordine di entità per singoli paesi di provenienza e destinazione.

## **Le importazioni**

Dalla suddivisione per aree geografiche di provenienza (tav. 3) dei prodotti dal 2000 al 2002 si ottiene conferma della prevalenza delle importazioni europee rispetto al totale mondo (60,32%), che presentano per Pistoia un andamento positivo anche rispetto al 2001 (+2,06%) pur se in lieve diminuzione rispetto al 2000 (+2,63%), della tenuta di quelle africane, che continuano a crescere anche nel 2002 (+4,91%) dopo un forte aumento registrato nel 2001 (+19,33%), mentre si evidenziano drastiche diminuzioni per le importazioni dall'America (-26,79% sul 2001, -7,18% sul 2000), dall'Asia (-11,14% sul 2001, +6,73% sul 2000) e per le più modeste quote dell'Oceania (-40,53% sul 2001, +41,15% sul 2000).

Osservando nel dettaglio le prime 10 classi merceologiche in ordine di importanza per quanto riguarda le importazioni per paese di provenienza, si nota infatti che gli andamenti rispecchiano, con alcune eccezioni, caratteristiche simili anche se strettamente legate al tipo di prodotto.

Le diminuzioni più forti rispetto al 2001 riguardano in particolare i “Pesci conservati e trasformati e prodotti a base di pesce” (tav. 4) che passano da 135.099.096 a 114.596.659, con una variazione di -15,18% , le “Calzature” (tav. 8), che passano da valori di 43.958.584 di Euro a 34.148.682 (-22,32%), gli “Articoli di abbigliamento in tessuto (esclusi quelli in pelle e pellicce)” (tav. 7), da 41.452.312 a 38.865.368 (-6,24%), i “Tessuti” (tav. 10), da 35.258.829 a 31.460.863 (-10,77%), il “Cuoio” (tav. 11), da 40.154.879 a 31.043.703 (-22,32%) e gli “Articoli di maglieria” (tav. 12), che passano da 30.898.956 del 2001 a 28.815.791 del 2002 (-6,74%).

Valori pressoché costanti con quelli del 2001 presentano invece i “Prodotti dell’agricoltura, orticoltura e floricoltura” (tav. 5: da 42.472.462 a 42.351.622; -0,28%), e la “Pasta da carta, carta e cartone” (tav. 4: da 69.490.046 a 69.215.398; +0,40%), mentre in leggero aumento risultano le importazioni dei “Preparati e conserve di frutta e di ortaggi” (tav. 6: da 38.737.143 a 40.013.599; +3,30%). In totale controtendenza risultano invece le importazioni di “Fibre sintetiche e artificiali” (tav. 9), che aumentano addirittura del 14,30%, passando da 29.302.592 del 2001 a 33.492.925 del 2002, valore che risulta maggiore anche di quello del 2000 (31.233.062).

Per quanto riguarda i Paesi di provenienza dei prodotti importati, il più rilevante risulta essere, per tutto il triennio 2000-2002, la Romania per gli “Articoli di abbigliamento in tessuto e accessori” che, partendo da valori di 22.666.769 del 2000, aumenta nel 2001 del 20,76% (27.371.562) e diminuisce nel 2002 del 5,01% (25.998.999) – come noto si tratta per la maggior parte di reimportazioni - , seguita dagli Stati Uniti per la “Pasta da carta, carta e cartone” con 16.918.039 Euro nel 2000, 15.694.572 nel 2001 e 19.955.773 di Euro nel 2002, mostrando quindi un aumento del 27,15% rispetto all’anno precedente.

Quasi sugli stessi valori si presenta la Spagna con 19.193.480 di Euro nel 2002 per importazioni di “Pesci conservati e trasformati”, mostrando però rispetto al 2001 (22.199.273 una diminuzione del 13,54%, mentre nel 2001 aveva raggiunto un incremento del 11,59% sul 2000 (19.893.440) ed ancora la Spagna presenta i valori più elevati nel 2002 per le importazioni di “Prodotti dell’agricoltura, dell’orticoltura e della floricoltura” con 13.158.743 di Euro (+24,39% sul 2001), subito seguita, sempre per gli stessi prodotti, dai Paesi Bassi (12.812.375; +6,47%). Notevoli anche le importazioni dalla Cina per quanto riguarda i “Tessuti” che nel 2002 assumono valori di 15.381.985 di Euro (+9,34% sul 2001) mentre già nel 2001 avevano avuto entità considerevoli (14.067.998) triplicando addirittura i valori del 2000 (4.980.761).

La Tunisia, pur diminuendo le sue quote che rappresentano per tali prodotti una percentuale di quasi il 50% sul totale mondo, consolida il suo primato per quanto riguarda le importazioni degli “Articoli di maglieria” anche rispetto al totale dei paesi europei (13.804.075), assumendo valori di 14.098.949 di Euro, in lieve diminuzione (-7,97%) sul 2001 (15.319.573), ma praticamente costanti rispetto ai valori del 2000 (14.875.965), seguita per gli stessi prodotti dalla Romania (12.007.227) che presenta anch’essa una diminuzione rispetto al 2001 (13.255.432; -9,42%) ed anche rispetto al 2000 (13.092.854).

Il cuoio viene importato maggiormente da India e Brasile con valori rispettivamente di 7.273.769 e 6.867.778 di Euro ma, mentre l’India presenta una diminuzione rispetto al 2001 del 18,32%, il Brasile aumenta notevolmente le proprie quote sia sul 2001 (27,16%), che sul 2000 (39,89%). In tale anno il principale paese dal quale importavamo cuoio era l’Ucraina, con 6.559.152 di Euro, che nell’anno successivo passa al terzo posto con una variazione del -40,44%

(3.906.791) e nel 2002 addirittura al quarto con una diminuzione del 26,85% (2.857.759), superata anche dalla Federazione Russa (3.909.780) che realizza quote nettamente in crescita sia rispetto al 2001 (806.366; +384%) che al 2000 (660.624; 22,06%).

Un aspetto abbastanza particolare assumono le “Calzature”, per le quali l'India e la Cina si contendono i valori maggiori. Nel 2000 dalla Cina sono stati importati prodotti per 6.452.810 di Euro mentre dall'India 5.612.473; nel 2001 l'India supera, quasi raddoppiandoli, i valori della Cina (8.133.274, +26% sul 2000) passando a 15.600.248 (+177,96% sul 2000). Nel 2002 si conferma, pur su valori inferiori (8.794.111, -43,43% sul 2001), la superiorità dell'India, mentre la Cina scende a quota 6.948.740 (-14,56% sul 2001). Questo è l'unico caso in cui i prodotti importati dall'Asia hanno valori maggiori, rispetto al totale del mondo, di quelli europei che sono invece predominanti negli “Articoli di abbigliamento in tessuto”, e di quelli americani, che rappresentano la quota maggiore nell'importazione di “Pasta da carta, carta e cartone”.

Per quanto riguarda le “Fibre sintetiche e artificiali”, le quote di importazioni maggiori si distribuiscono all'interno dell'Europa, con i valori di 8.462.482 di Euro della Germania (+8,17% sul 2001), 7.392.582 della Spagna (+12,27%), dell'Austria (3.262.715; -18,37%) e della Danimarca (2.899.320; +8,72%). Questa tipologia di prodotti, importata per l'84,25% sul totale mondo dai paesi europei, è quella che meno risente della crisi internazionale aumentando notevolmente, come descritto ad inizio paragrafo, i propri valori sul 2001.

Un ultimo cenno riguarda il Marocco che risulta in netta crescita (+24,94%) nel 2002 per l'importazione dei “Preparati e conserve di frutta e ortaggi”, attestandosi, con valori di 6.101.012 di Euro, al terzo posto dopo la Spagna, che nel 2002 tiene rispetto al 2001 con valori di 7.655.307 e conquista la prima posizione, e la Cina che, dopo un notevole incremento nel 2001 (da 7.705.268 di Euro a 10.042.585; +30,33%) scivola a valori inferiori del 28,53% nel 2002 passando al secondo posto con importazioni per 7.177.126 di Euro.

## **Le esportazioni**

Ancora più significativo di quello delle importazioni, il trend di crescita e l'incidenza dei valori delle esportazioni nei paesi europei rispetto a quelli più bassi delle esportazioni negli Stati Uniti e nel resto del mondo (tav. 3), fanno sì che i totali del 2002 (1.529.294.882 di Euro), pur diminuendo del 5,29% rispetto al 2001 (1.591.645.777), risultino ancora superiori a quelli del 2000 (1.464.210.401). Infatti i valori delle esportazioni dei paesi europei, che rappresentano nel 2002 il 74,5% del totale mondo, passano da 1.031.062.658 di Euro del 2000 a 1.114.092.945 del 2001 (+8,05%) e a 1.132.360.978 Euro del 2002 (+1,64%), mentre quelle del continente americano, che rappresentano il 15,5% del totale mondo, aumentano da 280.972.111 di Euro del 2000 a 298.274.396 (+6,16%) nel 2001 e diminuiscono a 236.615.815 nel 2002 (-20,67%). Le esportazioni nel continente asiatico (6,83% sul totale mondo), aumentate fortemente nel 2001 (+21,7%) passando da 92.334.052 di Euro a 111.778.461, presentano anch'esse una diminuzione nel 2002 (104.470.911; -6,54%) ma risultano ancora superiori al 2000, come anche quelle africane (2,91% sul totale mondo) che aumentano del 14,44%, passando da 49.453.171 di Euro nel 2000 a 56.594.210 nel 2001, e poi diminuiscono a 44.481.210 (-21,40%) nel 2002.

Dal dettaglio delle tavole dei prodotti che presentano valori di esportazioni più consistenti per la nostra provincia, i diversi paesi di destinazione mostrano notevoli differenze negli andamenti dei vari prodotti esportati.

Il settore del mobile, che conferma il suo primato rappresentando nel 2002 il 13,2% del totale delle esportazioni con 201.538.847 di Euro, ne è un esempio (tav. 14): infatti i valori che si riferiscono agli Stati Uniti presentano qui un andamento differente da quello generale, mostrando una diminuzione nel 2001 (da 7.464.623 del 2000 a 6.698.654, -6,43%) e un notevole aumento nel 2002 (8.786.844, +31,2%) che consente di mantenere una performance esportativa positiva nel continente americano del 5,6% sul 2000 e del 13,6% sul 2001. La Francia, che rappresenta quasi un terzo del totale delle esportazioni dei mobili pistoiesi, mostra nel triennio una sostanziale tenuta (70.651.775 Euro nel 2000, 72.253.056 nel 2001, +2,27%, e 72.324.387 nel 2002, +0,10%), mentre aumentano notevolmente quelle nel Regno Unito sia nel 2001 (da 39.192.260 a 49.944.490, +27,43%) che nel 2002 (58.669.482, +17,47%) e diminuiscono invece quelle verso la Germania (-18,39% sul 2001) e il Belgio (-16,39%). Tali valori, pur determinando nel 2002 una brusca frenata (+0,42%) delle esportazioni di questi prodotti rispetto ai notevoli aumenti del 2001 (+10,10%), garantiscono l'andamento positivo delle esportazioni nell'Unione Europea (+2,59%) nonostante una forte diminuzione all'interno dell'Unione Monetaria (-4,17%).

Le esportazioni di prodotti dell'agricoltura, dell'orticoltura e della floricoltura (tav. 15) nel 2002 mostrano, in controtendenza con il totale dei prodotti pistoiesi e con l'andamento economico generale ma coerentemente alla loro destinazione tutta europea (163.516.802 di Euro su un totale di 166.714.938 Euro, 98,9%), un aumento considerevole (+12,12%) addirittura tre volte maggiore di quello del 2001 sul 2000 (+4,21%). Le quote maggiori sono distribuite tra la Francia (50.199.251, +16,32%), la Germania (28.477.385, -8,53%), il Regno Unito (20.309.938, +21,76%), i Paesi Bassi (12.832.113, +16,06%), la Spagna (12.304.578, +29,34%) e la Grecia (7.240.244, +28,80%). In sensibile aumento, pur su valori molto modesti, le quote africane (52.553 Euro nel 2000, 182.358 nel 2001 e 771.235 nel 2002) grazie alla nuova performance dell'Algeria (624.000 di Euro). In diminuzione sono invece le egualmente basse quote americane (456.891 di Euro, -44,07%) e asiatiche (1.970.010 di Euro, -28,31%).

Per quanto riguarda i valori che assume nel 2002 il terzo maggior prodotto esportato, le calzature (tav. 16), si riceve una conferma empirica della crisi che sta colpendo molte aziende del comparto. Infatti, dopo un aumento abbastanza sostenuto avvenuto nel 2001 (207.184.372 di Euro, +16,58% sul 2000), le esportazioni di calzature subiscono una diminuzione di -23,60%, con valori (158.290.568 Euro) che risultano quindi inferiori anche a quelli del 2000 (177.712.787 Euro). Tale andamento riguarda tutti i paesi con le quote maggiori: gli Stati Uniti da 50.757.758 del 2000 a 63.363.713 del 2001 (+24,84%) e successivamente a 46.285.165 (-26,95%); la Germania da 24.679.517 a 29.075.753 (+17,81%) e poi a 18.683.103 (-35,74%); la Francia da 13.591.362 a 14.108.143 (+3,80%) e nel 2002 a 11.156.265 (-20,92%); il Regno Unito da 10.871.825 a 11.773.981 (+8,30%) e 11.034.471 (-6,28%); infine la Svizzera con valori da 8.462.303 del 2000 a 15.748.990 del 2001 (86,11%) e 9.823.056 del 2002 (-37,63%). Unica nota positiva di questo trend negativo l'aumento delle quote giapponesi che nel 2002 incrementano sia i valori del 2000 (da 5.696.306 a 7.600.877, +33,44%) sia quelli del 2001 (8.105.531, +6,64%).

Fortunatamente la produzione pistoiese di "Locomotive e materiale rotabile ferroviario" continua ad alimentare le esportazioni in maniera considerevole anche nel 2002 (tav. 17), grazie all'apporto fondamentale della Spagna (94.124.714 Euro), che compensa la drastica riduzione della quota degli Stati Uniti (da 86.465.454 del 2000 a 90.222.933 del 2001, +4,35%, a 57.470.608 del 2002, -36,30%), facendo sì che il totale di questi prodotti mantenga valori fortemente positivi: da 86.593.028 del 2000 a 90.374.460 (+4,37%) del 2001, a ben 151.614.960 Euro del 2002 (+67,76%), dovendo però tenere in considerazione che, negli anni precedenti, vi sono stati notevoli sbalzi dovuti all'andamento di commesse quasi sempre di entità considerevoli.

Anche gli "Articoli di maglieria" (tav. 18) subiscono una notevole diminuzione nel 2002 dopo la "frenata" del 2001 rafforzata dal trend europeo già negativo (-4,74% sul 2000). I valori

passano da 129.568.859 di Euro a 128.725.944 (-0,65% sul 2000) e 106.052.085 (-17,61% sul 2001) per quanto riguarda il totale mondo, con la Francia che parte da 36.683.160 Euro del 2000, raggiunge quota 37.128.260 nel 2001 (+1,21%) e scende a 28.814.663 nel 2002 (-22,39%). La Germania diminuisce (da 24.527.200 a 20.427.103, -16,72%) già nel 2001 e conferma la diminuzione nel 2002 (18.017.407, -11,80%) come gli Stati Uniti (25.824.143 di Euro nel 2000, 22.674.260 nel 2001, -12,20%, 14.854.707 nel 2002, -34,49%). La Tunisia invece, pur diminuendo le sue quote nel 2002 (da 8.903.427 a 7.612.249, -14,50%), presenta ancora valori doppi rispetto al 2000 (3.380.276) mentre la Spagna (5.435.706), pur diminuendo rispetto al 2000 (6.103.501), recupera rispetto al 2001 (5.189.394, -14,98%), aumentando nel 2002 del 4,75%. Interessante il trend della quota del Canada che dai valori modesti del 2000 (1.386.298) raddoppia nel 2001 (3.094.539) e aumenta anche nel 2002 (4.718.620, +52,48%) superando il Portogallo che nel 2001 subisce un forte calo (da 5.359.842 a 4.100.217, -23,50%), rimanendo pressoché invariato nel 2002 (4.197.899, +2,38%).

Diminuzioni maggiori si hanno per i "Tessuti" (-16,38%, tav. 19), che partendo da 116.549.014 di Euro del 2000 scendono a quota 110.440.475 nel 2001 (-5,24%) e a 92.354.238 nel 2002 (-16,38%), confermando anche in questo caso la crisi del settore già registrata dal punto di vista occupazionale. Drastico il calo europeo (da 99.752.906 a 93.375.040, -6,39%, e 76.908.958, -17,63%) dovuto maggiormente alla Germania (da 28.744.523 a 26.566.559, -7,58%, e 18.687.688, -29,66%), alla Francia (da 6.165.742 a 5.137.857, -16,67%, e 4.782.100, -6,92%), alla Grecia (da 4.497.350 a 3.501.974, -22,13%, e 3.068.079, -12,39%) e alla Danimarca, che nel 2002 (260.104) riduce le sue quote del 2000 (1.652.076) del 84,2%, mentre il Regno Unito, dopo un calo nel 2001 (da 7.019.495 a 6.649.653, -5,27%) reagisce positivamente (7.844.834, +17,97%). Positivi, anche se con andamenti molto diversificati per paese, i valori asiatici (da 7.385.368 a 8.773.107, +18,79% e 9.033.686, +2,97%), negativi quelli americani (da 6.208.111 a 4.939.728, -20,43% e 3.758.821, -23,91%) e delle rimanenti aree geografiche.

Valori in diminuzione, anche se in modo meno preoccupante, si hanno per gli "Articoli in materie plastiche" (tav. 20), che pur diminuendo dell'8,36%, mostrano un trend negativo solo nel 2002, mentre nel 2001 avevano registrato un aumento del 5,12%. Le quote, di 58.330.655 di Euro nel 2000, 61.314.918 nel 2001 e 56.191.687 nel 2002, sono esportate maggiormente in ambito europeo e diminuiscono a causa della performance negativa della Francia, che rappresenta il 20% del totale di questo tipo di esportazioni e che da 12.864.142 Euro del 2000 passa a 12.111.500 del 2001 (-5,85%) e a 11.220.328 del 2002 (-7,36%). Il trend negativo è in parte attenuato dall'aumento delle quote della Spagna (7.783.096, 9.171.923, +17,84%, 9.338.114, +1,81%) e dalla sostanziale stabilità, nel triennio di riferimento, di quelle della Germania (6.856.008, 6.088.862, -11,19%, 6.451.281, +5,95%) e del Regno Unito (4.152.123, 5.132.572, +23,61%, 4.510.890, -12,11%). Da segnalare la performance della Corea del Sud, che da valori di 3.714.357 Euro del 2000 raggiunge nel 2001 6.521.022 Euro (+75,56%) e diminuisce nel 2002 a 4.809.363 Euro (-26,25%), e inoltre la drastica discesa delle esportazioni verso gli Stati Uniti, che crollano da quota 5.647.248 del 2000 a 2.604.819 del 2001 (-53,87%) e 1.057.353 del 2002 (-59,41%).

Premesso che negli "Altri prodotti tessili" (tav. 21) sono comprese anche merci come tappeti e moquettes, spago, corde, funi e reti, tessuti non tessuti, feltri battuti, nastri e passamanerie varie, tessuti elastici e in particolare i tulli, pizzi, merletti e ricami, le loro esportazioni mostrano nel triennio di riferimento un andamento molto positivo: da 34.298.998 di Euro del 2000 a 49.501.471 del 2001 (+44,32%) e 55.903.062 del 2002 (+12,93%). Il consistente aumento è dovuto in particolare all'apporto delle quote di Belgio (da 1.489.515 a 10.952.951 di Euro) e della Spagna (da 2.934.076 a 6.484.354) per quanto riguarda il 2001 e della Germania, che risulta il primo nella graduatoria dei paesi, per quanto riguarda il 2002 (da 8.580.706 Euro del 2000, pur diminuendo del 4,97% nel 2001, si attesta nel 2002 su valori di 11.767.994 Euro, +44,32%). Oltre alla ottima performance dell'Europa in generale (+56,58 sul 2000, +11,77 sul 2001), che vede nel

2002 anche il contributo della Russia con 1.050.855 di Euro, è da segnalare la quota di Hong Kong, che partendo da 124.814 di Euro nel 2000, nel 2002 conquista il quinto posto con 2.672.764 di Euro facendo quasi raddoppiare, unico caso tra quelli considerati, le quote asiatiche (da 2.951.955 del 2000 e 2.310.734 del 2001 a 4.511.125 del 2002, +95,22%).

Ancora una performance positiva riguarda gli "Articoli di carta e cartone" (tav. 22), dovuta quasi interamente all'aumento delle esportazioni all'interno dell'Europa, che rappresenta anche in questo caso una percentuale molto elevata (90% circa) del totale mondo, i cui valori risultano di 40.923.985 Euro nel 2000, 48.107.550 nel 2001 (+17,55%) e 52.068.432 nel 2002 (+8,23%). Analizzando le quote dei principali paesi nel triennio di riferimento, a parte la diminuzione percentuale della Germania (-6,22%) che comunque aumenta le proprie quote rispetto al 2000, con valori rispettivamente di 10.178.279, 13.018.012 e 12.208.298 di Euro, i successivi nove paesi in ordine decrescente di valori 2002, mostrano tutti variazioni percentuali positive sia rispetto al 2000 che al 2001, con l'eccezione degli Stati Uniti che aumentano le loro quote solo nel 2002 (+44,36%) dopo una diminuzione nel 2001 (-12,86%). In aumento sono infatti i valori di Francia (da 8.251.378, a 9.525.110, +15,44% e 11.320.536 (+18,85%), Svizzera (da 4.332.706 a 5.380.842, +24,19%, e 5.518.719, +2,56%), Paesi Bassi (1.202.227, 1.323.188 e 2.923.052), Grecia (1.551.051, 1.852.296 e 2.515.606, Spagna (1.221.264, 1.365.421 e 1.742.548), nonché, con valori minori, Ungheria, Austria e Danimarca.

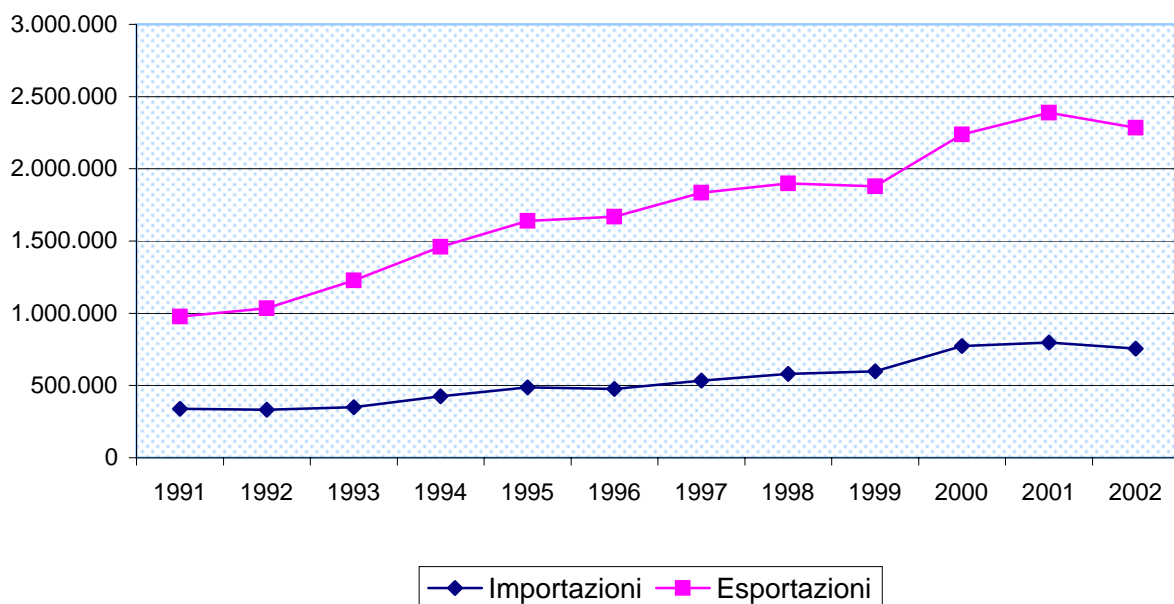
Le esportazioni di "Articoli di abbigliamento in tessuto e accessori (esclusi quelli in pelle e pellicce)" (tav. 23) mostrano una sostanziale tenuta in Europa (33.353.782 Euro nel 2000, 33.829.041 nel 2001, +1,42%, 33.241.869 nel 2002, -1,74%) per l'apporto positivo della Romania, che dalla posizione di principale paese di destinazione aumenta considerevolmente le proprie quote fino al 2002 (5.229.537, 6.485.954, +24,03% e 8.068.071, +24,39%), della Svizzera (1.189.098, 1.503.209, +26,42% e 2.756.524, +83,38%) e del Regno Unito che, dopo una forte diminuzione delle proprie quote nel 2001 (da 2.383.023 a 1.744.990, -26,77%), nel 2002 (2.266.951, +29,91%) recupera quasi completamente i valori del 2000 (2.383.023). I paesi dell'Unione Europea infatti risultano in forte diminuzione (da 24.296.322 Euro dell'anno 2000 a 22.689.729 del 2001, -6,61%, a 19.182.263 del 2002, -15,46%) così come quelli dell'Unione Monetaria (da 20.098.924 del 2000 a 20.711.001 del 2001, +3,05, a 19.182.263 del 2002, -19,25%). Anche per questo tipo di prodotti si verifica la diminuzione delle quote americane: gli Stati Uniti dopo la tenuta del 2001 (da 5.373.389 a 5.337.118, -0,68%) diminuiscono fortemente nel 2002 (3.172.122, -40,56%). Diminuiscono inoltre anche le quote asiatiche (5.381.599 nel 2000, 5.259.489 nel 2001, -2,27%, 4.917.754 nel 2002, -6,5%) e quelle africane, in particolare l'Arabia Saudita (1.565.607, 1.533.787, -2,03%, e 831.442, -45,79%) e la Tunisia (1.136.433, 800.061, -29,60% e 140.784, -82,4%). Da tali andamenti è influenzato quindi il totale mondo che presenta valori stabili tra il 2000 e il 2001 (48.320.536 e 49.090.967, +1,59%) e in discesa nel 2002 (44.417.101, -9,52%), rivelando come anche per questo tipo di prodotti sia in atto, riguardo ai valori relativi alle esportazioni, una modesta crisi di settore.

UFFICIO STATISTICA

TAV. 1

**PROVINCIA DI PISTOIA. Valori in Euro delle importazioni ed esportazioni. Anni 1991-2002.**  
**Valori assoluti, variazioni % su anno precedente e numeri indice base 1991=100.**

ANNI	IMPORTAZIONI		ESPORTAZIONI	
	Valori assoluti	Numeri indice	Valori assoluti	Numeri indice
1991	338.584.652	100,00	637.985.044	100,00
1992	332.019.934	98,06	701.604.559	109,97
<i>Var. % su 1991</i>	<i>-1,94</i>		<i>9,97</i>	
1993	351.000.852	103,67	877.554.042	137,55
<i>Var. % su 1992</i>	<i>5,72</i>		<i>25,08</i>	
1994	424.898.608	125,49	1.035.426.471	162,30
<i>Var. % su 1993</i>	<i>21,05</i>		<i>17,99</i>	
1995	488.476.465	144,27	1.151.802.864	180,54
<i>Var. % su 1994</i>	<i>14,96</i>		<i>11,24</i>	
1996	475.775.595	140,52	1.191.651.236	186,78
<i>Var. % su 1995</i>	<i>-2,60</i>		<i>3,46</i>	
1997	534.523.836	157,87	1.299.631.915	203,71
<i>Var. % su 1996</i>	<i>12,35</i>		<i>9,06</i>	
1998	581.102.023	171,63	1.317.059.038	206,44
<i>Var. % su 1997</i>	<i>8,71</i>		<i>1,34</i>	
1999	598.494.481	176,76	1.280.993.312	200,79
<i>Var. % su 1998</i>	<i>2,99</i>		<i>-2,74</i>	
2000	772.811.779	228,25	1.464.210.401	229,51
<i>Var. % su 1999</i>	<i>29,13</i>		<i>14,30</i>	
2001	796.719.898	235,31	1.591.645.777	249,48
<i>Var. % su 2000</i>	<i>3,09</i>		<i>8,70</i>	
2002	754.512.865	222,84	1.529.294.882	239,71
<i>Var. % su 2001</i>	<i>-5,30</i>		<i>-3,92</i>	



Fonte: ISTAT. Elaborazioni: Ufficio Statistica Provincia di Pistoia.



## TAV. 2

PROVINCIA DI PISTOIA. Valori in Euro delle importazioni e delle esportazioni per area geografica. Serie storica 1991-2002. Valori assoluti e percentuali.

ANNO	IMPORTAZIONI															
	EUROPA		di cui: U. Mon. Europea (a)		Unione Europea		AFRICA		AMERICA		ASIA		OCEANIA E ALTRI		TOTALE	
	Val. ass.	%	Val. ass.	%	Val. ass.	%	Val. ass.	%	Val. ass.	%	Val. ass.	%	Val. ass.	%	Val. ass.	%
1991	197.337.104	58,28	137.803.993	40,70	155.847.703	46,03	23.582.502	6,97	40.657.167	12,01	69.991.055	20,67	7.016.824	2,07	<b>338.584.652</b>	<b>100,00</b>
1992	210.804.092	63,49	140.118.675	42,20	161.406.549	48,61	14.680.522	4,42	32.945.887	9,92	69.831.771	21,03	3.757.661	1,13	<b>332.019.934</b>	<b>100,00</b>
1993	240.026.780	68,38	156.791.805	44,67	183.593.112	52,31	18.260.535	5,20	26.455.033	7,54	63.535.842	18,10	2.722.662	0,78	<b>351.000.852</b>	<b>100,00</b>
1994	286.403.555	67,41	187.859.982	44,21	223.897.839	52,69	24.206.861	5,70	29.728.198	7,00	81.165.841	19,10	3.394.154	0,80	<b>424.898.608</b>	<b>100,00</b>
1995	324.386.856	66,41	205.347.676	42,04	254.245.433	52,05	26.114.739	5,35	42.220.507	8,64	89.994.268	18,42	5.760.094	1,18	<b>488.476.465</b>	<b>100,00</b>
1996	312.233.191	65,63	192.307.756	40,42	239.412.235	50,32	27.717.392	5,83	47.913.449	10,07	83.801.325	17,61	4.110.239	0,86	<b>475.775.595</b>	<b>100,00</b>
1997	355.908.940	66,58	219.681.450	41,10	261.885.920	48,99	36.582.828	6,84	57.725.917	10,80	79.943.120	14,96	4.363.031	0,82	<b>534.523.836</b>	<b>100,00</b>
1998	376.416.715	64,78	243.042.086	41,82	291.089.778	50,09	40.756.752	7,01	56.332.864	9,69	102.506.139	17,64	5.089.554	0,88	<b>581.102.023</b>	<b>100,00</b>
1999	376.428.635	62,90	243.068.063	40,61	292.914.585	48,94	45.098.789	7,54	66.258.045	11,07	105.742.842	17,67	4.966.170	0,83	<b>598.494.481</b>	<b>100,00</b>
2000	434.505.349	56,22	272.147.776	35,22	328.748.984	42,54	47.790.816	6,18	131.519.602	17,02	153.302.855	19,84	5.693.156	0,74	<b>772.811.779</b>	<b>100,00</b>
2001	445.949.155	55,97	279.666.509	35,10	323.658.691	40,62	57.031.151	7,16	122.082.822	15,32	163.621.054	20,54	8.035.716	1,01	<b>796.719.898</b>	<b>100,00</b>
2002 (*)	455.132.787	60,32	284.806.053	37,75	330.333.765	43,78	59.830.963	7,93	89.380.080	11,85	145.390.309	19,27	4.778.726	0,63	<b>754.512.865</b>	<b>100,00</b>

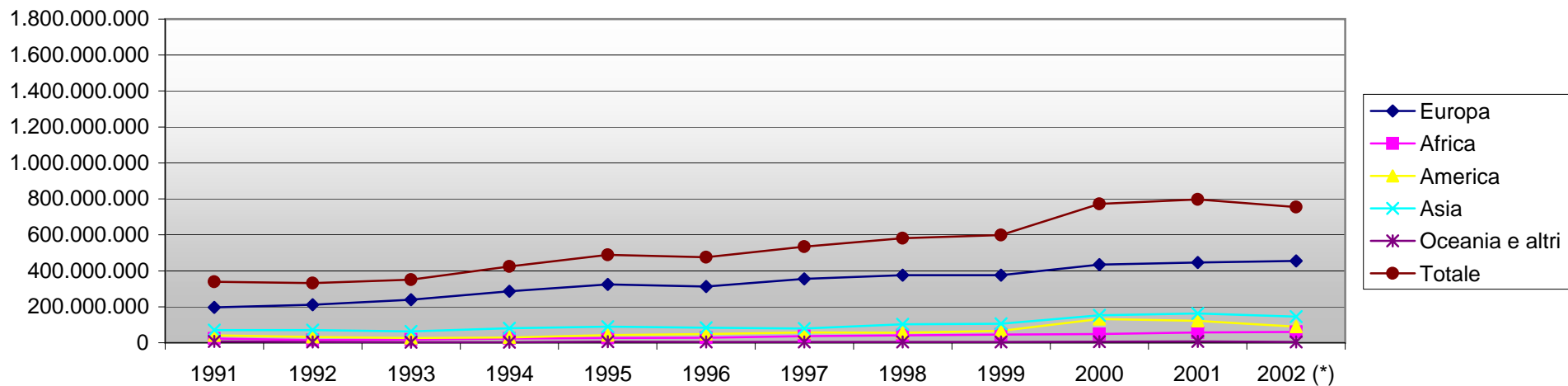
ANNO	ESPORTAZIONI															
	EUROPA		di cui: U. Mon. Europea (a)		Unione Europea		AFRICA		AMERICA		ASIA		OCEANIA E ALTRI		TOTALE	
	Val. ass.	%	Val. ass.	%	Val. ass.	%	Val. ass.	%	Val. ass.	%	Val. ass.	%	Val. ass.	%	Val. ass.	%
1991	487.862.387	76,47	392.091.854	61,46	447.009.357	70,07	10.181.281	1,60	97.908.139	15,35	36.792.321	5,77	5.240.915	0,82	<b>637.985.044</b>	<b>100,00</b>
1992	533.371.445	76,02	401.393.649	57,21	474.987.362	67,70	12.350.592	1,76	103.947.489	14,82	48.107.365	6,86	3.827.668	0,55	<b>701.604.559</b>	<b>100,00</b>
1993	707.713.393	80,65	523.314.953	59,63	617.193.671	70,33	14.392.447	1,64	93.415.830	10,65	57.911.326	6,60	4.121.046	0,47	<b>877.554.042</b>	<b>100,00</b>
1994	824.409.475	79,62	571.803.045	55,22	671.220.196	64,83	16.411.118	1,58	116.688.063	11,27	71.501.379	6,91	6.416.436	0,62	<b>1.035.426.471</b>	<b>100,00</b>
1995	862.180.757	74,85	616.965.650	53,57	734.963.091	63,81	26.149.872	2,27	152.967.077	13,28	99.905.696	8,67	10.599.461	0,92	<b>1.151.802.864</b>	<b>100,00</b>
1996	875.797.150	73,49	601.778.265	50,50	730.119.479	61,27	27.090.591	2,27	164.420.297	13,80	111.156.804	9,33	13.186.394	1,11	<b>1.191.651.236</b>	<b>100,00</b>
1997	911.778.773	70,16	603.060.875	46,40	745.667.525	57,38	32.805.639	2,52	229.215.151	17,64	113.558.031	8,74	12.274.322	0,94	<b>1.299.631.915</b>	<b>100,00</b>
1998	937.744.472	71,20	600.182.082	45,57	760.085.276	57,71	35.417.043	2,69	240.029.820	18,22	91.741.760	6,97	12.125.944	0,92	<b>1.317.059.038</b>	<b>100,00</b>
1999	958.119.078	74,80	630.661.090	49,23	795.917.712	62,13	34.637.721	2,70	201.919.048	15,76	73.681.846	5,75	12.635.619	0,99	<b>1.280.993.312</b>	<b>100,00</b>
2000	1.031.062.658	70,42	674.384.462	46,06	837.699.057	57,21	49.453.171	3,38	280.972.111	19,19	92.334.052	6,31	10.388.409	0,71	<b>1.464.210.401</b>	<b>100,00</b>
2001	1.114.092.945	70,00	720.708.496	45,28	884.199.727	55,55	56.594.210	3,56	298.274.396	18,74	111.778.461	7,02	10.905.765	0,69	<b>1.591.645.777</b>	<b>100,00</b>
2002 (*)	1.132.360.978	74,04	765.699.724	50,07	916.846.551	59,95	44.481.210	2,91	236.615.815	15,47	104.470.911	6,83	11.365.969	0,74	<b>1.529.294.882</b>	<b>100,00</b>

(\*)= Dati provvisori

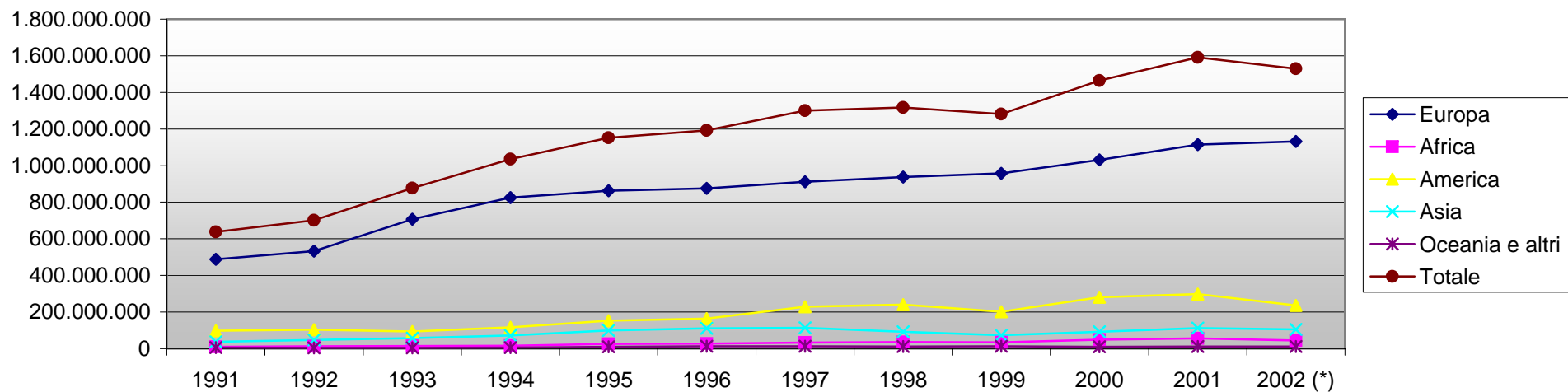
(a)= Dall'Unione Monetaria Europea sono esclusi: Danimarca, Regno Unito e Svezia.

Fonte: ISTAT - Statistica del Commercio con l'estero. Elaborazioni: Ufficio Statistica Provincia di Pistoia.

### VALORI IN EURO DELLE IMPORTAZIONI IN PROVINCIA DI PISTOIA ANNI 1991-2002



### VALORI IN EURO DELLE ESPORTAZIONI IN PROVINCIA DI PISTOIA ANNI 1991-2002



(\*)= Dati provvisori

Fonte: ISTAT - Statistica del Commercio con l'estero. Elaborazioni: Ufficio Statistica Provincia di Pistoia.

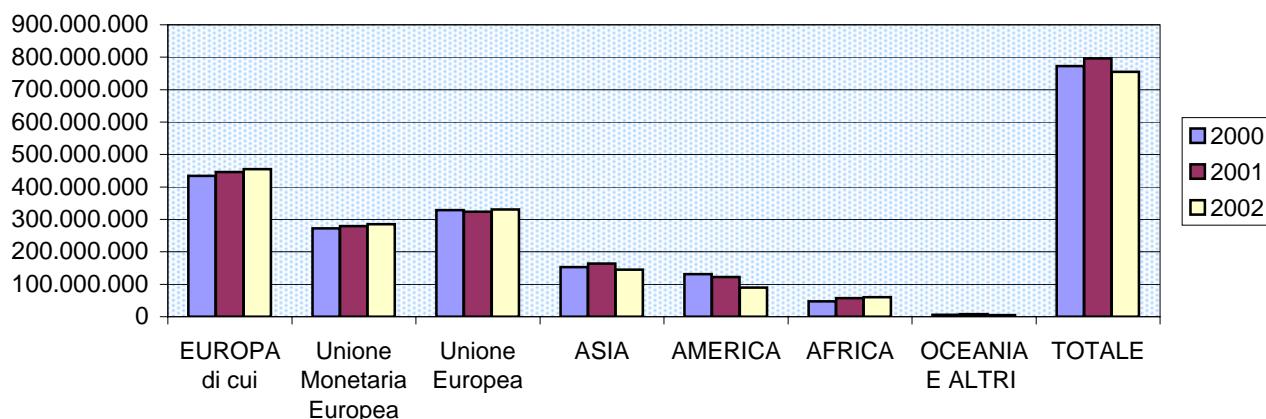
**TAV. 3**

**PROVINCIA DI PISTOIA. Valori in Euro delle importazioni e delle esportazioni per area geografica. Anni 2001 e 2002 (provvisorio). Valori assoluti e variazioni %.**

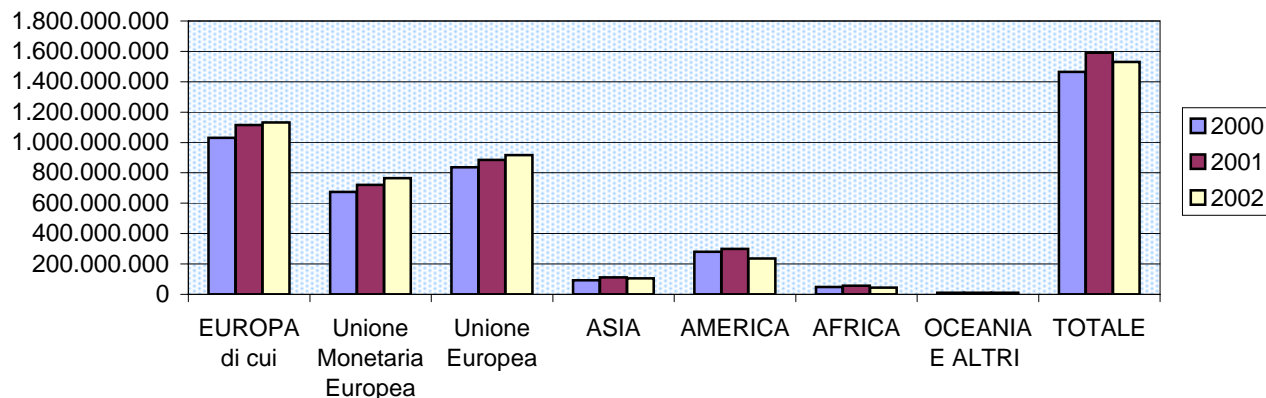
AREE GEOGRAFICHE	2000		2001		Var. % su 2000	
	import	export	import	export	import	export
<b>EUROPA di cui</b>	<b>434.505.349</b>	<b>1.031.062.658</b>	<b>445.949.155</b>	<b>1.114.092.945</b>	<b>2,63</b>	<b>8,05</b>
<i>Unione Monetaria Europea</i>	<i>272.147.776</i>	<i>674.384.462</i>	<i>279.666.509</i>	<i>720.708.496</i>	<i>2,76</i>	<i>6,87</i>
<i>Unione Europea</i>	<i>328.748.984</i>	<i>837.699.057</i>	<i>323.658.691</i>	<i>884.199.727</i>	<i>-1,55</i>	<i>5,55</i>
<b>ASIA</b>	<b>153.302.855</b>	<b>92.334.052</b>	<b>163.621.054</b>	<b>111.778.461</b>	<b>6,73</b>	<b>21,06</b>
<b>AMERICA</b>	<b>131.519.602</b>	<b>280.972.111</b>	<b>122.082.822</b>	<b>298.274.396</b>	<b>-7,18</b>	<b>6,16</b>
<b>AFRICA</b>	<b>47.790.816</b>	<b>49.453.171</b>	<b>57.031.151</b>	<b>56.594.210</b>	<b>19,33</b>	<b>14,44</b>
<b>OCEANIA E ALTRI</b>	<b>5.693.156</b>	<b>10.388.409</b>	<b>8.035.716</b>	<b>10.905.765</b>	<b>41,15</b>	<b>4,98</b>
<b>TOTALE</b>	<b>772.811.779</b>	<b>1.464.210.401</b>	<b>796.719.898</b>	<b>1.591.645.777</b>	<b>3,09</b>	<b>8,70</b>

AREE GEOGRAFICHE	2002 (*)		Var. % su 2001		% sul totale mondo	
	import	export	import	export	import	export
<b>EUROPA di cui</b>	<b>455.132.787</b>	<b>1.132.360.978</b>	<b>2,06</b>	<b>1,64</b>	<b>60,32</b>	<b>74,04</b>
<i>Unione Monetaria Europea</i>	<i>284.806.053</i>	<i>765.699.724</i>	<i>1,84</i>	<i>6,24</i>	<i>37,75</i>	<i>50,07</i>
<i>Unione Europea</i>	<i>330.333.765</i>	<i>916.846.551</i>	<i>2,06</i>	<i>3,69</i>	<i>43,78</i>	<i>59,95</i>
<b>ASIA</b>	<b>145.390.309</b>	<b>104.470.911</b>	<b>-11,14</b>	<b>-6,54</b>	<b>19,27</b>	<b>6,83</b>
<b>AMERICA</b>	<b>89.380.080</b>	<b>236.615.815</b>	<b>-26,79</b>	<b>-20,67</b>	<b>11,85</b>	<b>15,47</b>
<b>AFRICA</b>	<b>59.830.963</b>	<b>44.481.210</b>	<b>4,91</b>	<b>-21,40</b>	<b>7,93</b>	<b>2,91</b>
<b>OCEANIA E ALTRI</b>	<b>4.778.726</b>	<b>11.365.969</b>	<b>-40,53</b>	<b>4,22</b>	<b>0,63</b>	<b>0,74</b>
<b>TOTALE</b>	<b>754.512.865</b>	<b>1.529.294.882</b>	<b>-5,30</b>	<b>-3,92</b>	<b>100,00</b>	<b>100,00</b>

**IMPORTAZIONI**



**ESPORTAZIONI**



(\*)= Dati provvisori

Fonte: ISTAT - Statistica del Commercio con l'estero. Elaborazioni: Ufficio Statistica Provincia di Pistoia.

## TAV. 4

PROVINCIA DI PISTOIA. Valori in Euro delle importazioni di "Pesci conservati e trasformati e prodotti a base di pesce" per paese di provenienza in ordine decrescente di entità al 2002.

PROVENIENZA	IMPORTAZIONI				
	2000	2001	Var.% su 2000	2002 (*)	Var.% su 2001
Spagna	19.893.440	22.199.273	11,59	19.193.480	-13,54
Marocco	4.175.513	8.908.719	113,36	14.218.441	59,60
Argentina	12.942.579	16.180.195	25,02	12.686.357	-21,59
India	6.263.170	9.353.922	49,35	7.900.083	-15,54
Mauritania	139.249	8.185.288	5778,17	7.282.208	-11,03
Paesi Bassi	7.629.054	6.565.349	-13,94	5.961.977	-9,19
Regno Unito	3.464.492	4.040.985	16,64	4.595.195	13,71
Repubblica Sudafricana	4.557.863	3.535.958	-22,42	3.928.525	11,10
Danimarca	4.026.318	3.584.217	-10,98	3.170.583	-11,54
Thailandia	5.088.862	3.730.784	-26,69	3.027.435	-18,85
Vietnam	2.052.919	4.018.629	95,75	2.840.229	-29,32
Senegal	2.631.990	603.270	-77,08	2.364.892	292,01
Cina	11.287.863	9.898.241	-12,31	2.268.376	-77,08
Germania	1.832.781	2.430.280	32,60	2.134.999	-12,15
Francia	1.650.049	1.633.693	-0,99	1.809.801	10,78
Cile	1.706.183	1.358.275	-20,39	1.760.064	29,58
Malaysia	2.492.670	1.876.939	-24,70	1.694.624	-9,71
Peru'	3.838.431	4.525.186	17,89	1.686.505	-62,73
Messico	85.899	--	--	1.621.889	--
Ecuador	1.410.313	1.371.241	-2,77	1.582.975	15,44
Tunisia	2.462.723	1.625.649	-33,99	1.221.400	-24,87
Singapore	2.704.868	721.107	-73,34	1.146.504	58,99
Corea del Sud	1.526.254	2.072.234	35,77	1.096.657	-47,08
Irlanda	1.440.161	1.556.073	8,05	1.071.508	-31,14
Nuova Zelanda	502.955	2.284.906	354,30	1.065.654	-53,36
Canada	1.792.245	1.681.429	-6,18	884.791	-47,38
Belgio	558.165	680.821	21,97	877.437	28,88
Stati Uniti	2.449.237	1.538.741	-37,17	715.691	-53,49
Namibia	37.651	304.014	707,45	679.891	123,64
Venezuela	2.035.291	843.811	-58,54	625.293	-25,90
Taiwan	331.159	1.541.521	365,49	612.235	-60,28
Corea del Nord	--	--	--	536.732	--
Grecia	65.891	97.682	48,25	490.310	401,95
Tanzania (Repubblica unita di)	298.310	512.681	71,86	379.633	-25,95
Bosnia e Erzegovina	--	--	--	257.104	--
Turchia	192.285	314.775	63,70	242.648	-22,91
Yemen	377.220	1.697.078	349,89	217.916	-87,16
Filippine	--	34.359	--	209.335	509,26
Kenia	42.269	--	--	153.794	--
Nigeria	421.317	--	--	151.082	--
Gambia	--	--	--	93.736	--
Giappone	371.407	476.768	28,37	93.530	-80,38
Portogallo	41.557	--	--	20.189	--
Oman	--	--	--	19.705	--
Croazia	--	--	--	3.185	--
Islanda	--	--	--	2.061	--
<b>EUROPA</b>	<b>40.847.500</b>	<b>43.103.148</b>	<b>5,52</b>	<b>39.830.477</b>	<b>-7,59</b>
Unione Monetaria Europea (a)	33.045.208	35.163.171	6,41	31.559.701	-10,25
Unione Europea	40.601.909	42.788.373	5,39	39.325.479	-8,09
<b>ASIA</b>	<b>34.375.557</b>	<b>35.533.590</b>	<b>3,37</b>	<b>21.663.361</b>	<b>-39,03</b>
<b>AMERICA</b>	<b>30.063.302</b>	<b>29.155.701</b>	<b>-3,02</b>	<b>21.563.565</b>	<b>-26,04</b>
<b>AFRICA</b>	<b>15.377.968</b>	<b>25.021.751</b>	<b>62,71</b>	<b>30.473.602</b>	<b>21,79</b>
<b>OCEANIA E ALTRI</b>	<b>502.955</b>	<b>2.284.906</b>	<b>354,30</b>	<b>1.065.654</b>	<b>-53,36</b>
<b>MONDO</b>	<b>121.167.281</b>	<b>135.099.096</b>	<b>11,50</b>	<b>114.596.659</b>	<b>-15,18</b>

(\*)= Dati provvisori

(a)= Dall'Unione Monetaria Europea sono esclusi: Danimarca, Regno Unito e Svezia.

Fonte: ISTAT - Statistica del Commercio con l'estero. Elaborazioni: Ufficio Statistica Provincia di Pistoia.

## TAV. 5

PROVINCIA DI PISTOIA. Valori in Euro delle importazioni di "Pasta da carta, carta e cartone" per paese di provenienza in ordine decrescente di entità al 2002.

PROVENIENZA	IMPORTAZIONI				
	2000	2001	Var.% su 2000	2002 (*)	Var.% su 2001
Stati Uniti	16.918.039	15.694.572	-7,23	19.955.773	27,15
Canada	16.212.845	13.879.565	-14,39	9.586.357	-30,93
Norvegia	121.300	1.294.783	967,42	6.482.860	400,69
Spagna	3.008.044	3.779.875	25,66	4.460.180	18,00
Brasile	5.400.073	4.213.826	-21,97	4.284.540	1,68
Svizzera	2.777.987	1.935.776	-30,32	3.180.104	64,28
Svezia	2.826.980	3.484.342	23,25	2.641.663	-24,18
Indonesia	5.608.852	3.946.384	-29,64	2.366.559	-40,03
Germania	4.449.050	2.884.551	-35,16	2.322.075	-19,50
Finlandia	1.705.717	1.489.634	-12,67	2.208.744	48,27
Francia	4.457.734	3.352.060	-24,80	2.122.895	-36,67
Cile	6.074.921	4.277.581	-29,59	1.861.794	-56,48
Russia (Federazione di)	1.717.939	1.396.159	-18,73	1.599.183	14,54
Ceca (Repubblica)	902.918	1.131.696	25,34	999.330	-11,70
Austria	940.367	591.887	-37,06	992.088	67,61
Paesi Bassi	1.217.023	1.709.779	40,49	919.349	-46,23
Slovacchia	1.626.605	1.362.361	-16,25	766.715	-43,72
Portogallo	37.537	284.049	656,72	752.382	164,88
Repubblica Sudafricana	331.103	746.111	125,34	518.768	-30,47
Serbia e Montenegro	147.393	10.463	-92,90	325.186	3007,96
Slovenia	32.253	300.387	831,35	257.433	-14,30
Belgio	271.299	376.513	38,78	255.858	-32,05
Polonia	277.203	284.323	2,57	203.961	-28,26
Saint-Pierre e Miquelon	--	293.857	--	200.056	-31,92
Romania	34.719	19.388	-44,16	72.322	273,02
Regno Unito	187.323	8.562	-95,43	41.258	381,87
Turchia	--	--	--	34.281	--
Croazia	38.166	43.095	12,91	33.984	-21,14
Danimarca	19.269	--	--	13.741	--
Nepal	--	--	--	13.734	--
India	26.156	5.935	-77,31	6.503	9,57
Bosnia e Erzegovina	--	--	--	4.213	--
Ucraina	--	--	--	3.840	--
Corea del Sud	--	--	--	1.635	--
Hong Kong	--	--	--	682	--
<b>EUROPA</b>	<b>26.865.025</b>	<b>25.801.116</b>	<b>-3,96</b>	<b>30.693.645</b>	<b>18,96</b>
Unione Monetaria Europea (a)	16.086.772	14.529.781	-9,68	14.033.571	-3,42
Unione Europea	19.143.901	18.022.685	-5,86	16.730.233	-7,17
<b>ASIA</b>	<b>10.948.866</b>	<b>4.308.770</b>	<b>-60,65</b>	<b>2.389.113</b>	<b>-44,55</b>
<b>AMERICA</b>	<b>45.373.386</b>	<b>38.359.401</b>	<b>-15,46</b>	<b>35.888.520</b>	<b>-6,44</b>
<b>AFRICA</b>	<b>340.050</b>	<b>746.111</b>	<b>119,41</b>	<b>518.768</b>	<b>-30,47</b>
<b>OCEANIA E ALTRI</b>	<b>--</b>	<b>--</b>	<b>--</b>	<b>--</b>	<b>--</b>
<b>MONDO</b>	<b>83.527.326</b>	<b>69.215.398</b>	<b>-17,1344262</b>	<b>69.490.046</b>	<b>0,40</b>

(\*)= Dati provvisori

(a)= Dall'Unione Monetaria Europea sono esclusi: Danimarca, Regno Unito e Svezia.

Fonte: ISTAT - Statistica del Commercio con l'estero. Elaborazioni: Ufficio Statistica Provincia di Pistoia.

**TAV. 6**

**PROVINCIA DI PISTOIA. Valori in Euro delle importazioni di "Prodotti dell'agricoltura, dell'orticoltura e della floricoltura" per paese di provenienza in ordine decrescente di entità al 2002.**

PROVENIENZA	IMPORTAZIONI				
	2000	2001	Var.% su 2000	2002 (*)	Var.% su 2001
Spagna	11.295.134	10.578.809	-6,34	13.158.743	24,39
Paesi Bassi	12.845.152	12.033.301	-6,32	12.812.375	6,47
Argentina	2.313.575	4.076.915	76,22	3.388.006	-16,90
Cile	--	1.373.008	--	2.296.650	67,27
Francia	1.605.141	1.402.262	-12,64	1.727.713	23,21
Belgio	1.439.786	1.391.978	-3,32	1.523.025	9,41
Germania	449.901	653.303	45,21	970.867	48,61
Thailandia	1.246.016	996.372	-20,04	932.802	-6,38
Giappone	433.793	548.738	26,50	493.864	-10,00
Danimarca	338.511	320.019	-5,46	401.840	25,57
Costa Rica	73.883	97.400	31,83	396.551	307,14
India	523.334	534.768	2,18	379.517	-29,03
Brasile	427.918	392.338	-8,31	360.992	-7,99
Uruguay	347.738	3.015.209	767,09	340.537	-88,71
Ecuador	701.340	580.522	-17,23	311.728	-46,30
Camerun	63.136	240.113	280,31	244.283	1,74
Cina	112.428	220.463	96,09	235.741	6,93
Ungheria	82.131	357.695	335,52	206.883	-42,16
Grecia	135.975	195.463	43,75	179.707	-8,06
Messico	162.305	434.488	167,70	167.732	-61,40
Canada	298.123	288.137	-3,35	159.093	-44,79
Australia	289.156	243.645	-15,74	156.083	-35,94
Stati Uniti	234.314	135.468	-42,19	154.375	13,96
Turchia	62.352	39.451	-36,73	122.624	210,83
Portogallo	24.077	38.357	59,31	95.787	149,72
Guatemala	117.044	77.826	-33,51	92.172	18,43
Colombia	157.127	92.517	-41,12	82.931	-10,36
Israele	83.433	103.647	24,23	79.849	-22,96
Cuba	70.647	82.791	17,19	78.722	-4,91
Peru'	83.178	38.044	-54,26	76.407	100,84
Indonesia	125.532	108.913	-13,24	73.543	-32,48
Vietnam	30.392	67.239	121,24	71.081	5,71
Polonia	302.351	213.665	-29,33	54.589	-74,45
Repubblica Sudafricana	139.916	53.356	-61,87	53.656	0,56
Nuova Zelanda	15.526	33.429	115,31	47.551	42,24
Albania	3.403	25.409	646,66	42.863	68,69
Etiopia	62.422	48.720	-21,95	41.980	-13,83
Sri Lanka	35.727	30.640	-14,24	41.588	35,73
Austria	83.240	114.608	37,68	40.356	-64,79
Uganda	50.922	48.093	-5,56	39.005	-18,90
Malaysia	76.355	117.779	54,25	32.594	-72,33
Costa d'Avorio	45.152	57.143	26,56	32.121	-43,79
Egitto	98.089	106.426	8,50	25.175	-76,35
Regno Unito	44.593	26.840	-39,81	20.915	-22,08
Siria	--	11.272	--	17.500	55,25
Svizzera	16.202	8.557	-47,19	16.084	87,96
Kenia	--	--	--	13.243	--
Slovacchia	--	89.116	--	11.734	-86,83
<b>EUROPA</b>	<b>28.940.339</b>	<b>27.512.643</b>	<b>-4,93</b>	<b>31.398.906</b>	<b>14,13</b>
Unione Monetaria Europea (a)	27.743.100	26.408.081	-4,81	30.508.573	15,53
Unione Europea	28.262.897	26.754.940	-5,34	30.931.328	15,61
<b>ASIA</b>	<b>2.705.583</b>	<b>2.753.866</b>	<b>1,78</b>	<b>2.358.079</b>	<b>-14,37</b>
<b>AMERICA</b>	<b>4.994.672</b>	<b>10.720.659</b>	<b>114,64</b>	<b>7.920.536</b>	<b>-26,12</b>
<b>AFRICA</b>	<b>1.463.918</b>	<b>1.207.368</b>	<b>-17,52</b>	<b>470.467</b>	<b>-61,03</b>
<b>OCEANIA E ALTRI</b>	<b>306.975</b>	<b>277.926</b>	<b>--</b>	<b>203.634</b>	<b>--</b>
<b>MONDO</b>	<b>38.411.487</b>	<b>42.472.462</b>	<b>10,57</b>	<b>42.351.622</b>	<b>-0,28</b>

(\*)= Dati provvisori

(a)= Dall'Unione Monetaria Europea sono esclusi: Danimarca, Regno Unito e Svezia.

Fonte: ISTAT - Statistica del Commercio con l'estero. Elaborazioni: Ufficio Statistica Provincia di Pistoia.

**TAV. 15**

**PROVINCIA DI PISTOIA. Valori in Euro delle esportazioni di "Prodotti dell'agricoltura, dell'orticoltura e della floricoltura" per paese di destinazione in ordine decrescente di entità al 2002.**

DESTINAZIONE	ESPORTAZIONI				
	2000	2001	Var.% su 2000	2002 (*)	Var.% su 2001
Francia	42.834.831	43.155.079	0,75	50.199.251	16,32
Germania	30.833.045	31.132.430	0,97	28.477.385	-8,53
Regno Unito	14.526.280	16.680.653	14,83	20.309.938	21,76
Paesi Bassi	10.394.719	11.056.422	6,37	12.832.113	16,06
Spagna	8.475.482	9.513.163	12,24	12.304.578	29,34
Grecia	5.802.096	5.621.209	-3,12	7.240.244	28,80
Svizzera	4.749.003	5.617.918	18,30	6.894.572	22,72
Belgio	5.157.325	5.086.309	-1,38	5.414.513	6,45
Austria	3.607.628	4.096.246	13,54	4.492.092	9,66
Turchia	5.712.976	2.943.074	-48,48	2.883.400	-2,03
Portogallo	2.092.906	1.950.415	-6,81	2.449.837	25,61
Ungheria	1.040.353	1.654.761	59,06	2.317.598	40,06
Irlanda	1.042.354	1.308.079	25,49	1.722.818	31,71
Croazia	623.967	702.874	12,65	1.119.362	59,26
Danimarca	1.517.233	1.283.651	-15,40	1.117.057	-12,98
Ceca (Repubblica)	501.189	857.583	71,11	1.089.562	27,05
Libano	1.069.910	1.585.607	48,20	1.049.760	-33,79
Slovacchia	180.261	350.574	94,48	647.301	84,64
Algeria	--	--	--	624.000	--
Slovenia	547.209	631.131	15,34	562.848	-10,82
Turkmenistan	21.691	794.600	3.563,27	553.225	-30,38
Stati Uniti	362.942	795.161	119,09	442.963	-44,29
Romania	225.480	271.664	20,48	326.980	20,36
Polonia	112.086	133.719	19,30	286.291	114,10
Giordania	79.776	317.462	297,94	279.318	-12,02
Bosnia e Erzegovina	136.896	69.704	-49,08	158.544	127,45
Lussemburgo	132.833	137.001	3,14	136.794	-0,15
Ex Repubblica iugoslava di	196.797	83.224	-57,71	123.741	48,68
Malta	26.433	78.481	196,91	78.579	0,12
Libia	12.653	20.740	63,91	74.364	258,55
Cipro	16.989	66.653	292,33	70.659	6,01
Albania	50.794	61.543	21,16	54.620	-11,25
Marocco	1.783	16.415	820,64	49.581	202,05
Giappone	24.497	11.764	-51,98	43.141	266,72
Serbia e Montenegro	--	23.465	--	41.750	--
Andorra	--	--	--	39.599	--
Svezia	39.301	137.180	249,05	38.451	-71,97
Norvegia	40.927	39.820	-2,70	29.250	-26,54
Emirati Arabi Uniti	--	--	--	28.607	--
Liechtenstein	48.829	13.082	-73,21	28.553	118,26
Russia (Federazione di)	76.630	129.588	69,11	28.522	-77,99
Tunisia	--	42.489	--	20.076	--
India	--	3.071	--	8.538	--
Cile	--	--	--	8.005	--
Israele	--	--	--	7.421	--
Colombia	31.463	11.450	-63,61	5.923	-48,27
Gambia	--	--	--	2.014	--
Egitto	26.456	11.631	-56,04	1.200	-89,68
<b>EUROPA</b>	<b>140.747.910</b>	<b>144.922.802</b>	<b>2,97</b>	<b>163.516.802</b>	<b>12,83</b>
Unione Monetaria Europea (a)	104.571.123	113.056.353	8,11	125.269.625	10,80
Unione Europea	126.456.033	131.157.837	3,72	146.735.071	11,88
<b>ASIA</b>	<b>1.498.510</b>	<b>2.747.857</b>	<b>83,37</b>	<b>1.970.010</b>	<b>-28,31</b>
<b>AMERICA</b>	<b>397.079</b>	<b>816.891</b>	<b>105,73</b>	<b>456.891</b>	<b>-44,07</b>
<b>AFRICA</b>	<b>52.553</b>	<b>182.358</b>	<b>247,00</b>	<b>771.235</b>	<b>322,92</b>
<b>OCEANIA E ALTRI</b>	<b>--</b>	<b>27.248</b>	<b>--</b>	<b>--</b>	<b>--</b>
<b>MONDO</b>	<b>142.696.051</b>	<b>148.697.156</b>	<b>4,21</b>	<b>166.714.938</b>	<b>12,12</b>

(\*)= Dati provvisori

(a)= Dall'Unione Monetaria Europea sono esclusi: Danimarca, Regno Unito e Svezia.

Fonte: ISTAT - Statistica del Commercio con l'estero. Elaborazioni: Ufficio Statistica Provincia di Pistoia.

**TAV. 7**

**PROVINCIA DI PISTOIA. Valori in Euro delle importazioni di "Preparati e conserve di frutta e ortaggi" per paese di provenienza in ordine decrescente di entità al 2002.**

PROVENIENZA	IMPORTAZIONI				
	2000	2001	Var.% su 2000	2002 (*)	Var.% su 2001
Spagna	7.488.102	7.584.270	1,28	7.655.307	0,94
Cina	7.705.268	10.042.585	30,33	7.177.126	-28,53
Marocco	4.086.778	4.883.103	19,49	6.101.012	24,94
Turchia	2.365.912	4.114.865	73,92	5.638.026	37,02
Grecia	5.186.082	4.293.992	-17,20	4.770.439	11,10
Francia	1.405.113	1.546.876	10,09	1.456.824	-5,82
Belgio	939.436	1.202.077	27,96	1.342.170	11,65
Peru'	136.751	101.946	-25,45	1.088.636	967,86
Vietnam	1.393.413	957.894	-31,26	1.069.647	11,67
Siria	816.730	1.379.439	68,90	1.029.718	-25,35
Egitto	--	657.057	--	699.988	6,53
Polonia	315.767	445.028	40,94	509.277	14,44
Germania	307.716	176.978	-42,49	261.290	47,64
Serbia e Montenegro	188.318	4.472	-97,63	215.792	4725,40
Algeria	109.813	98.420	-10,37	190.474	93,53
Paesi Bassi	260.393	265.353	1,90	183.693	-30,77
Austria	372.910	345.480	-7,36	179.048	-48,17
Ungheria	--	29.449	--	147.649	401,37
Cile	--	--	--	106.198	--
Russia (Federazione di)	--	20.434	--	81.618	299,42
Bulgaria	49.306	41.974	-14,87	41.201	-1,84
Bosnia e Erzegovina	281.150	4.608	-98,36	26.496	475,00
Iran (Repubblica islamica dell')	--	--	--	25.412	--
India	8.446	39.204	364,17	10.081	-74,29
Slovacchia	--	5.308	--	4.229	-20,33
Svizzera	--	--	--	2.248	--
<b>EUROPA</b>	<b>19.225.228</b>	<b>20.564.469</b>	<b>6,97</b>	<b>22.515.307</b>	<b>9,49</b>
Unione Monetaria Europea (a)	10.790.657	15.415.026	42,86	15.848.771	2,81
Unione Europea	16.024.775	15.419.070	-3,78	15.848.771	2,79
<b>ASIA</b>	<b>9.923.858</b>	<b>12.419.122</b>	<b>25,14</b>	<b>9.311.984</b>	<b>-25,02</b>
<b>AMERICA</b>	<b>136.751</b>	<b>101.946</b>	<b>-25,45</b>	<b>1.194.834</b>	<b>1072,03</b>
<b>AFRICA</b>	<b>4.196.591</b>	<b>5.651.606</b>	<b>34,67</b>	<b>6.991.475</b>	<b>23,71</b>
<b>OCEANIA E ALTRI</b>	<b>--</b>	<b>--</b>	<b>--</b>	<b>--</b>	<b>--</b>
<b>MONDO</b>	<b>33.482.428</b>	<b>38.737.143</b>	<b>15,69</b>	<b>40.013.599</b>	<b>3,30</b>

(\*)= Dati provvisori

(a)= Dall'Unione Monetaria Europea sono esclusi: Danimarca, Regno Unito e Svezia.

Fonte: ISTAT - Statistica del Commercio con l'estero. Elaborazioni: Ufficio Statistica Provincia di Pistoia.



**TAV. 8**

**PROVINCIA DI PISTOIA. Valori in Euro delle importazioni di "Articoli di abbigliamento in tessuto e accessori (esclusi quelli in pelle e pellicce)" per paese di provenienza in ordine decrescente di entità al 2002.**

PROVENIENZA	IMPORTAZIONI				
	2000	2001	Var.% su 2000	2002 (*)	Var.% su 2001
Romania	22.666.769	27.371.562	20,76	25.998.999	-5,01
Germania	3.229.707	2.604.361	-19,36	2.326.798	-10,66
Moldavia	1.082.172	2.270.706	109,83	2.129.399	-6,22
Slovacchia	2.114.297	2.220.211	5,01	1.971.098	-11,22
Cina	959.884	856.502	-10,77	1.130.625	32,00
Austria	126.949	292.902	130,72	816.585	178,79
Francia	458.917	440.532	-4,01	734.690	66,77
India	731.463	685.081	-6,34	654.000	-4,54
Pakistan	118.903	300.792	152,97	464.295	54,36
Turchia	741.850	695.684	-6,22	408.513	-41,28
Vietnam	846.105	909.471	7,49	353.514	-61,13
Bulgaria	367.718	265.459	-27,81	324.757	22,34
Regno Unito	346.115	240.075	-30,64	252.207	5,05
Svizzera	300.844	630.237	109,49	229.395	-63,60
Lettonia	--	--	--	179.508	--
Tunisia	478.530	588.539	22,99	155.502	-73,58
Spagna	171.974	106.323	-38,17	150.957	41,98
Stati Uniti	53.024	34.111	-35,67	128.848	277,73
Belgio	675.225	221.751	-67,16	103.351	-53,39
Croazia	153.929	198.709	29,09	95.612	-51,88
Paesi Bassi	151.718	133.472	-12,03	92.981	-30,34
Portogallo	38.027	36.787	-3,26	52.645	43,11
Filippine	98.864	96.385	-2,51	41.312	-57,14
Canada	1.251	8.901	611,51	22.594	153,84
Australia	--	--	--	12.304	--
Lussemburgo	51.553	24.347	-52,77	10.859	-55,40
Indonesia	--	--	--	10.804	--
Turks e Caicos (Isole)	--	--	--	6.336	--
Corea del Sud	292.843	4.468	-98,47	2.350	-47,40
Arabia Saudita	--	--	--	1.938	--
Norvegia	1.714	2.631	53,50	988	-62,45
Irlanda	300	376	25,33	966	156,91
Taiwan	--	--	--	638	--
<b>EUROPA</b>	<b>32.717.319</b>	<b>37.760.731</b>	<b>15,42</b>	<b>35.880.308</b>	<b>-4,98</b>
Unione Monetaria Europea (a)	4.906.134	3.860.851	-21,31	4.289.832	11,11
Unione Europea	5.275.705	4.100.926	-22,27	4.542.039	10,76
<b>ASIA</b>	<b>3.080.622</b>	<b>2.944.913</b>	<b>-4,41</b>	<b>2.659.476</b>	<b>-9,69</b>
<b>AMERICA</b>	<b>118.689</b>	<b>43.012</b>	<b>-63,76</b>	<b>157.778</b>	<b>266,82</b>
<b>AFRICA</b>	<b>531.109</b>	<b>703.656</b>	<b>32,49</b>	<b>155.502</b>	<b>-77,90</b>
<b>OCEANIA E ALTRI</b>	<b>--</b>	<b>--</b>	<b>--</b>	<b>12.304</b>	<b>--</b>
<b>MONDO</b>	<b>36.447.738</b>	<b>41.452.312</b>	<b>13,73</b>	<b>38.865.368</b>	<b>-6,24</b>

(\*)= Dati provvisori

(a)= Dall'Unione Monetaria Europea sono esclusi: Danimarca, Regno Unito e Svezia.

Fonte: ISTAT - Statistica del Commercio con l'estero. Elaborazioni: Ufficio Statistica Provincia di Pistoia.

**TAV. 23**

**PROVINCIA DI PISTOIA. Valori in Euro delle esportazioni di "Articoli di abbigliamento in tessuto e accessori (esclusi quelli in pelle e pellicce)" per paese di destinazione in ordine decrescente di entità al 2002.**

DESTINAZIONE	ESPORTAZIONI				
	2000	2001	Var.% su 2000	2002 (*)	Var.% su 2001
Romania	5.229.537	6.485.954	24,03	8.068.071	24,39
Francia	5.492.354	5.890.863	7,26	5.240.898	-11,03
Germania	6.103.117	5.287.112	-13,37	3.453.171	-34,69
Spagna	3.651.871	3.495.760	-4,27	3.265.498	-6,59
Stati Uniti	5.373.389	5.337.118	-0,68	3.172.122	-40,56
Svizzera	1.189.098	1.503.209	26,42	2.756.524	83,38
Regno Unito	2.383.023	1.744.990	-26,77	2.266.951	29,91
Austria	1.895.988	2.053.627	8,31	1.726.808	-15,91
Giappone	1.676.857	1.385.852	-17,35	1.591.309	14,83
Paesi Bassi	1.004.537	1.296.961	29,11	973.893	-24,91
Canada	225.371	1.069.464	374,53	878.899	-17,82
Arabia Saudita	1.565.607	1.533.787	-2,03	831.442	-45,79
Grecia	1.485.000	970.434	-34,65	783.762	-19,24
Russia (Federazione di)	399.889	540.116	35,07	711.008	31,64
Corea del Sud	142.112	318.759	124,30	698.306	119,07
Belgio	671.036	1.121.335	67,11	593.926	-47,03
Hong Kong	471.064	480.927	2,09	592.858	23,27
Slovacchia	835.766	804.988	-3,68	493.118	-38,74
Portogallo	953.930	392.987	-58,80	490.078	24,71
Cile	613.030	696.250	13,58	469.999	-32,50
Moldavia	176.878	230.876	30,53	407.133	76,34
Polonia	49.949	390.518	681,83	376.926	-3,48
Messico	453.829	285.806	-37,02	328.925	15,09
Israele	470.170	443.658	-5,64	316.232	-28,72
Australia	254.670	187.913	-26,21	302.945	61,22
Norvegia	130.713	271.053	107,36	298.638	10,18
Kuwait	318.821	247.743	-22,29	262.763	6,06
Albania	69.747	92.780	33,02	192.957	107,97
Taiwan	193.686	128.366	-33,72	190.927	48,74
Burundi	--	43.132	--	172.858	300,77
Bulgaria	220.330	281.683	27,85	162.449	-42,33
Emirati Arabi Uniti	187.520	293.619	56,58	148.415	-49,45
Tanzania (Repubblica unita di)	--	29.183	--	147.052	403,90
Ghana	186.481	232.248	24,54	144.371	-37,84
Tunisia	1.136.433	800.061	-29,60	140.784	-82,40
Benin	354.405	307.975	-13,10	126.340	-58,98
Danimarca	96.573	83.841	-13,18	116.964	39,51
Turchia	81.590	128.157	57,07	100.839	-21,32
Finlandia	204.915	126.003	-38,51	91.070	-27,72
Libano	114.692	144.807	26,26	88.377	-38,97
Ungheria	209.579	56.214	-73,18	85.439	51,99
Croazia	49.786	33.583	-32,55	85.090	153,37
Svezia	232.803	149.897	-35,61	74.401	-50,37
Ceca (Repubblica)	62.365	133.137	113,48	71.948	-45,96
Ucraina	13.859	9.296	-32,92	70.050	653,55
Irlanda	103.021	60.285	-41,48	61.900	2,68
Andorra	67.137	41.645	-37,97	57.965	39,19
Congo	124.434	55.933	-55,05	57.529	2,85
Egitto	274.302	125.783	-54,14	55.711	-55,71
Lussemburgo	18.157	15.634	-13,90	42.943	174,68
Peru'	1.808	16.973	838,77	39.582	133,21
Bahrein	--	4.116	--	37.215	804,15
Cipro	3.370	10.065	198,66	34.866	246,41
Yemen	40.126	980	-97,56	31.834	3148,37 (segue)

**TAV. 23**

**PROVINCIA DI PISTOIA. Valori in Euro delle esportazioni di "Articoli di abbigliamento in tessuto e accessori (esclusi quelli in pelle e pellicce)" per paese di destinazione in ordine decrescente di entità al 2002 (segue).**

DESTINAZIONE	ESPORTAZIONI				
	2000	2001	Var.% su 2000	2002 (*)	Var.% su 2001
Qatar	30.402	30.693	0,96	31.566	2,84
Bermuda	--	--	--	29.128	--
Zambia	--	--	--	28.891	--
Repubblica Sudafricana	178.720	127.034	-28,92	27.074	-78,69
Cina	--	2.052	--	26.549	1193,81
Slovenia	104.996	23.912	-77,23	26.374	10,30
Ex Zaire	6.169	22.590	266,19	22.599	0,04
Sudan	--	--	--	21.385	--
Lettonia	--	1.239	--	19.000	1433,49
Oman	12.122	9.089	-25,02	18.707	105,82
Senegal	34.730	31.926	-8,07	17.776	-44,32
India	--	--	--	16.824	--
Singapore	18.722	18.427	-1,58	16.724	-9,24
Colombia	4.557	--	--	16.712	--
Bielorussia	--	--	--	12.848	--
Estonia	1.216	--	--	11.621	--
Dominicana (repubblica)	5.190	--	--	9.001	--
Nuova Zelanda	4.439	1.727	-61,09	8.921	416,56
Venezuela	1.231	20.614	1574,57	7.923	-61,56
Eritrea	4.245	69.591	1539,36	5.897	-91,53
Malaysia	4.904	2.178	-55,59	5.173	137,51
Guatemala	--	966	--	5.061	423,91
Iran (Repubblica islamica dell')	--	7.987	--	4.888	-38,80
Bosnia e Erzegovina	--	11.409	--	4.213	-63,07
Marocco	--	5.540	--	4.103	-25,94
El Salvador	--	1.299	--	3.770	190,22
Brasile	101.588	8.987	-91,15	3.647	-59,42
Malta	8.290	5.227	-36,95	3.424	-34,49
Lituania	2.174	4.840	122,63	3.420	-29,34
Cisgiordania/Striscia di Gaza	--	--	--	3.366	--
Costa Rica	4.336	8.987	107,26	2.779	-69,08
Serbia e Montenegro	105.615	45.010	-57,38	2.302	-94,89
Indonesia	--	--	--	2.157	--
Togo	71.491	187.364	162,08	2.111	-98,87
Ex Repubblica iugoslava di Macedonia	15.851	6.212	-60,81	1.744	-71,93
Islanda	24.292	28.189	16,04	1.639	-94,19
Kazakistan	--	--	--	1.287	--
Libia	1.940	--	--	1.158	--
Barbados	--	--	--	1.074	--
Giordania	42.015	137.997	228,45	835	-99,39
Argentina	27.270	117.291	330,11	681	-99,42
Honduras	--	--	--	670	--
<b>EUROPA</b>	<b>33.353.782</b>	<b>33.829.041</b>	<b>1,42</b>	<b>33.241.869</b>	<b>-1,74</b>
Unione Monetaria Europea (a)	20.098.924	20.711.001	3,05	16.723.947	-19,25
Unione Europea	24.296.322	22.689.729	-6,61	19.182.263	-15,46
<b>ASIA</b>	<b>5.381.599</b>	<b>5.259.489</b>	<b>-2,27</b>	<b>4.917.754</b>	<b>-6,50</b>
<b>AMERICA</b>	<b>6.830.398</b>	<b>7.609.776</b>	<b>11,41</b>	<b>4.969.973</b>	<b>-34,69</b>
<b>AFRICA</b>	<b>2.495.648</b>	<b>2.203.021</b>	<b>-11,73</b>	<b>975.639</b>	<b>-55,71</b>
<b>OCEANIA E ALTRI</b>	<b>259.109</b>	<b>189.640</b>	<b>-26,81</b>	<b>311.866</b>	<b>64,45</b>
<b>MONDO</b>	<b>48.320.536</b>	<b>49.090.967</b>	<b>1,59</b>	<b>44.417.101</b>	<b>-9,52</b>

(\*)= Dati provvisori

(a)= Dall'Unione Monetaria Europea sono esclusi: Danimarca, Regno Unito e Svezia.

Fonte: ISTAT - Statistica del Commercio con l'estero. Elaborazioni: Ufficio Statistica Provincia di Pistoia.

## TAV. 9

PROVINCIA DI PISTOIA. Valori in Euro delle importazioni di "Calzature" per paese di provenienza in ordine decrescente di entità al 2002.

PROVENIENZA	IMPORTAZIONI				
	2000	2001	Var.% su 2000	2002 (*)	Var.% su 2001
India	5.612.473	15.600.248	177,96	8.794.111	-43,63
Cina	6.452.810	8.133.274	26,04	6.948.740	-14,56
Tunisia	4.609.373	1.939.337	-57,93	3.338.989	72,17
Spagna	2.234.605	2.365.865	5,87	2.677.803	13,18
Ungheria	3.207.301	3.150.242	-1,78	2.352.411	-25,33
Germania	1.534.537	2.104.352	37,13	1.984.749	-5,68
Ceca (Repubblica)	339.374	2.105.788	520,49	1.865.686	-11,40
Belgio	4.228.413	1.930.889	-54,34	1.525.007	-21,02
Austria	2.199	2.700	22,78	1.117.644	41294,22
Ex Repubblica iugoslava di Macedonia	350.366	737.480	110,49	585.365	-20,63
Thailandia	725.227	205.508	-71,66	584.502	184,42
Romania	1.407.470	3.074.617	118,45	571.243	-81,42
Vietnam	255.476	336.378	31,67	326.748	-2,86
Cambogia	50.117	--	--	268.274	--
Argentina	164.060	319.702	94,87	237.765	-25,63
Portogallo	175.237	174.936	-0,17	185.405	5,98
Francia	160.422	171.347	6,81	171.125	-0,13
Malaysia	899	--	--	161.472	--
Paesi Bassi	37.719	624.012	1554,37	91.804	-85,29
Ucraina	155.813	77.546	-50,23	73.939	-4,65
Bulgaria	--	17.252	--	56.732	228,84
Svizzera	63.644	203.407	219,60	51.627	-74,62
Regno Unito	108.231	83.655	-22,71	32.464	-61,19
Pakistan	--	2.050	--	29.817	1354,49
Taiwan	138.069	98.051	-28,98	26.651	-72,82
Polonia	43.401	45.029	3,75	22.899	-49,15
Stati Uniti	11.279	14.284	26,64	14.910	4,38
Etiopia	--	74.329	--	13.444	-81,91
Canada	--	--	--	12.131	--
Russia (Federazione di)	--	4.437	--	6.270	41,31
Turchia	743	10.270	1282,23	4.428	-56,88
Norvegia	--	1.919	--	4.263	122,15
Israele	--	--	--	3.055	--
Indonesia	35.127	--	--	1.821	--
Slovacchia	1.044.538	275.237	-73,65	1.619	-99,41
Giappone	7.903	4.357	-44,87	1.416	-67,50
Australia	11.866	--	--	1.336	--
Sri Lanka	--	1.580	--	1.017	-35,63
<b>EUROPA</b>	<b>15.283.375</b>	<b>17.228.002</b>	<b>12,72</b>	<b>13.382.483</b>	<b>-22,32</b>
Unione Monetaria Europea (a)	8.373.132	7.378.716	-11,88	7.753.537	5,08
Unione Europea	8.483.160	7.462.371	-12,03	7.786.001	4,34
<b>ASIA</b>	<b>13.305.683</b>	<b>24.382.930</b>	<b>83,25</b>	<b>17.147.624</b>	<b>-29,67</b>
<b>AMERICA</b>	<b>186.911</b>	<b>333.986</b>	<b>78,69</b>	<b>264.806</b>	<b>-20,71</b>
<b>AFRICA</b>	<b>4.609.373</b>	<b>2.013.666</b>	<b>-56,31</b>	<b>3.352.433</b>	<b>66,48</b>
<b>OCEANIA E ALTRI</b>	<b>11.866</b>	<b>--</b>	<b>--</b>	<b>1.336</b>	<b>--</b>
<b>MONDO</b>	<b>33.397.207</b>	<b>43.958.584</b>	<b>31,62</b>	<b>34.148.682</b>	<b>-22,32</b>

(\*)= Dati provvisori

(a)= Dall'Unione Monetaria Europea sono esclusi: Danimarca, Regno Unito e Svezia.

Fonte: ISTAT - Statistica del Commercio con l'estero. Elaborazioni: Ufficio Statistica Provincia di Pistoia.

## TAV. 16

PROVINCIA DI PISTOIA. Valori in Euro delle esportazioni di "Calzature" per paese di destinazione in ordine decrescente di entità al 2002.

DESTINAZIONE	ESPORTAZIONI				
	2000	2001	Var.% su 2000	2002 (*)	Var.% su 2001
Stati Uniti	50.757.758	63.363.713	24,84	46.285.165	-26,95
Germania	24.679.517	29.075.753	17,81	18.683.103	-35,74
Francia	13.591.362	14.108.143	3,80	11.156.265	-20,92
Regno Unito	10.871.825	11.773.981	8,30	11.034.471	-6,28
Svizzera	8.462.303	15.748.990	86,11	9.823.056	-37,63
Giappone	5.696.306	7.600.877	33,44	8.105.531	6,64
Paesi Bassi	10.320.191	11.891.836	15,23	7.512.636	-36,83
Austria	6.431.020	6.986.053	8,63	4.624.029	-33,81
Belgio	5.185.409	3.917.502	-24,45	4.398.078	12,27
Canada	4.053.155	4.528.676	11,73	3.049.509	-32,66
Hong Kong	2.450.736	2.588.647	5,63	2.540.752	-1,85
Grecia	3.051.557	2.610.171	-14,46	2.502.389	-4,13
India	3.326.833	2.955.362	-11,17	2.392.503	-19,05
Australia	2.392.488	2.539.978	6,16	2.063.366	-18,76
Tunisia	1.867.412	1.702.888	-8,81	1.748.196	2,66
Russia (Federazione di)	459.525	1.003.807	118,44	1.269.096	26,43
Corea del Sud	411.308	938.654	128,21	1.253.136	33,50
Polonia	1.564.070	1.757.335	12,36	1.241.557	-29,35
Spagna	2.100.986	1.493.280	-28,92	1.153.247	-22,77
Turchia	1.091.184	1.477.464	35,40	1.024.657	-30,65
Slovenia	892.361	877.990	-1,61	999.910	13,89
Portogallo	825.474	759.660	-7,97	969.889	27,67
Ungheria	1.747.491	1.576.541	-9,78	962.010	-38,98
Romania	667.297	1.172.450	75,70	904.124	-22,89
Ceca (Repubblica)	893.915	1.244.671	39,24	861.007	-30,82
Svezia	1.500.840	1.086.728	-27,59	844.636	-22,28
Croazia	511.271	580.012	13,45	822.146	41,75
Libano	705.482	673.678	-4,51	697.139	3,48
Irlanda	486.413	612.570	25,94	690.711	12,76
Israele	861.097	897.150	4,19	619.579	-30,94
Cina	626.704	732.709	16,91	564.201	-23,00
Danimarca	994.576	707.912	-28,82	554.957	-21,61
Brasile	350.949	823.501	134,65	509.618	-38,12
Norvegia	385.569	550.482	42,77	508.469	-7,63
Arabia Saudita	343.161	563.865	64,32	475.251	-15,72
Guatemala	315.209	292.228	-7,29	445.267	52,37
Repubblica Sudafricana	765.886	441.299	-42,38	398.556	-9,69
Finlandia	419.459	507.813	21,06	356.035	-29,89
Taiwan	296.702	554.568	86,91	349.789	-36,93
Singapore	315.822	583.119	84,64	321.959	-44,79
Emirati Arabi Uniti	365.336	224.802	-38,47	291.622	29,72
Lussemburgo	177.746	269.538	51,64	275.655	2,27
Messico	266.440	457.637	71,76	256.919	-43,86
Nuova Zelanda	318.062	202.346	-36,38	253.060	25,06
Kuwait	83.903	356.102	324,42	228.919	-35,72
Serbia e Montenegro	69.952	48.839	-30,18	181.402	271,43
Cile	96.884	166.912	72,28	151.136	-9,45
Ucraina	794.323	187.668	-76,37	149.535	-20,32
Cipro	113.794	142.232	24,99	138.544	-2,59
Slovacchia	660.194	147.858	-77,60	126.284	-14,59
Giordania	29.182	10.334	-64,59	123.261	1092,77
Lituania	25.954	32.654	25,81	100.267	207,06
Indonesia	116.391	114.882	-1,30	91.005	-20,78
Andorra	50.543	32.431	-35,83	89.297	175,34
Kazakistan	--	20.450	--	83.105	306,38
Mongolia	43.735	46.728	6,84	81.154	73,67 (segue)

## TAV. 16

PROVINCIA DI PISTOIA. Valori in Euro delle esportazioni di "Calzature" per paese di destinazione in ordine decrescente di entità al 2002 (segue).

DESTINAZIONE	ESPORTAZIONI				
	2000	2001	Var.% su 2000	2002 (*)	Var.% su 2001
Venezuela	14.674	151.936	935,41	79.080	-47,95
Peru'	--	76.297	--	71.453	-6,35
Camerun	71.761	53.158	-25,92	69.126	30,04
Egitto	78.929	42.240	-46,48	66.728	57,97
Colombia	44.513	12.328	-72,30	54.656	343,35
Lettonia	43.403	55.680	28,29	54.078	-2,88
Ex Repubblica iugoslava di Macedonia	615.665	144.186	-76,58	50.202	-65,18
Bahreïn	8.994	--	--	33.523	--
Filippine	48.595	38.681	-20,40	28.818	-25,50
Islanda	46.530	68.037	46,22	26.789	-60,63
Niger	--	--	--	22.911	--
Uruguay	41.783	43.722	4,64	22.785	-47,89
Congo	67.396	2.141	-96,82	22.487	950,30
Bosnia e Erzegovina	54.482	31.484	-42,21	21.298	-32,35
Malaysia	77.889	17.537	-77,48	20.704	18,06
Ecuador	32.394	71.237	119,91	20.296	-71,51
Bulgaria	--	7.145	--	19.986	179,72
Panama	15.277	28.941	89,44	19.652	-32,10
Estonia	30.853	--	--	19.422	--
Paesi e territori non determinati	--	16.236	--	19.303	18,89
Malta	29.905	49.289	64,82	18.713	-62,03
Qatar	7.920	3.113	-60,69	18.280	487,21
Iran (Repubblica islamica dell')	--	27.268	--	16.432	-39,74
Siria	--	1.157	--	14.586	1160,67
Marocco	8.069	22.509	178,96	13.470	-40,16
Zambia	--	--	--	13.410	--
Aruba	--	8.495	--	12.900	51,85
Armenia	8.469	3.465	-59,09	10.963	216,39
Polinesia francese	4.822	14.185	194,17	10.759	-24,15
Nigeria	14.588	53.640	267,70	8.844	-83,51
Bermuda	27.714	23.693	-14,51	7.398	-68,78
Vergini americane (Isole)	--	--	--	7.366	--
Libia	--	25.571	--	6.628	-74,08
Bielorussia	--	--	--	6.220	--
Gabon	--	1.163	--	6.183	431,64
Vietnam	3.734	--	--	5.448	--
Uzbekistan	--	--	--	4.511	--
Ex Zaire	17.871	14.362	-19,64	4.147	-71,13
Isole Canarie / Ceuta	--	--	--	3.766	--
Bahama	--	1.326	--	3.483	162,67
Algeria	--	--	--	3.116	--
Oman	57.185	178.287	211,77	2.685	-98,49
Etiopia	57.557	--	--	2.475	--
Georgia	--	--	--	2.052	--
Costa Rica	--	1.450	--	1.600	10,34
<b>EUROPA</b>	<b>99.916.940</b>	<b>112.738.185</b>	<b>12,83</b>	<b>84.174.170</b>	<b>-25,34</b>
Unione Monetaria Europea (a)	64.217.577	72.232.319	12,48	52.322.037	-27,56
Unione Europea	80.636.375	85.800.940	6,40	64.756.101	-24,53
<b>ASIA</b>	<b>15.993.955</b>	<b>19.143.743</b>	<b>19,69</b>	<b>18.379.423</b>	<b>-3,99</b>
<b>AMERICA</b>	<b>56.112.032</b>	<b>70.158.449</b>	<b>25,03</b>	<b>50.999.058</b>	<b>-27,31</b>
<b>AFRICA</b>	<b>2.951.132</b>	<b>2.366.752</b>	<b>-19,80</b>	<b>2.391.429</b>	<b>1,04</b>
<b>OCEANIA E ALTRI</b>	<b>2.738.727</b>	<b>2.777.243</b>	<b>1,41</b>	<b>2.346.488</b>	<b>-15,51</b>
<b>MONDO</b>	<b>177.712.787</b>	<b>207.184.372</b>	<b>16,58</b>	<b>158.290.568</b>	<b>-23,60</b>

(\*)= Dati provvisori

(a)= Dall'Unione Monetaria Europea sono esclusi: Danimarca, Regno Unito e Svezia.

Fonte: ISTAT - Statistica del Commercio con l'estero. Elaborazioni: Ufficio Statistica Provincia di Pistoia.

**TAV. 10**

**PROVINCIA DI PISTOIA. Valori in Euro delle importazioni di "Fibre sintetiche e artificiali" per paese di provenienza in ordine decrescente di entità al 2002.**

PROVENIENZA	IMPORTAZIONI				
	2000	2001	Var.% su 2000	2002 (*)	Var.% su 2001
Germania	10.030.782	7.823.283	-22,01	8.462.482	8,17
Spagna	5.594.705	6.584.837	17,70	7.392.582	12,27
Austria	2.962.130	3.997.136	34,94	3.262.715	-18,37
Danimarca	4.223.051	2.666.857	-36,85	2.899.320	8,72
Finlandia	635.389	756.803	19,11	1.754.628	131,85
Cina	--	56.352	--	1.475.285	2517,98
Regno Unito	1.750.852	1.485.939	-15,13	1.115.824	-24,91
Giappone	383.209	587.373	53,28	962.274	63,83
Ceca (Repubblica)	51.777	539.136	941,27	924.839	71,54
Brasile	--	104.350	--	877.295	740,72
Francia	391.759	511.455	30,55	668.936	30,79
Stati Uniti	2.163.134	733.259	-66,10	528.812	-27,88
Ungheria	486.111	231.413	-52,40	391.642	69,24
Turchia	300.653	306.459	1,93	355.203	15,91
Irlanda	612.094	324.284	-47,02	352.526	8,71
Malaysia	--	157.340	--	329.752	109,58
Messico	538.842	866.607	60,83	323.506	-62,67
Belgio	43.536	64.496	48,14	233.408	261,90
Argentina	20.644	147.040	612,27	228.425	55,35
Svizzera	211.631	192.563	-9,01	199.320	3,51
Repubblica Sudafricana	--	106.634	--	134.376	26,02
Corea del Sud	41.411	52.362	26,44	91.909	75,53
Slovacchia	54.509	91.989	68,76	88.224	-4,09
Romania	98.826	330.431	234,36	88.153	-73,32
Taiwan	--	--	--	77.940	--
Indonesia	46.484	--	--	71.488	--
Iran (Repubblica islamica dell')	--	--	--	60.363	--
India	--	32.809	--	55.787	70,04
Canada	21.991	6.831	-68,94	28.914	323,28
Pakistan	--	--	--	23.904	--
Polonia	99.409	--	--	11.977	--
Portogallo	21.951	86.005	291,80	10.754	-87,50
Arabia Saudita	100.059	--	--	5.244	--
Paesi Bassi	101.342	76.155	-24,85	2.975	-96,09
Slovenia	22.599	--	--	1.458	--
Svezia	--	267.198	--	685	-99,74
<b>EUROPA</b>	<b>27.864.000</b>	<b>26.392.471</b>	<b>-5,28</b>	<b>28.217.651</b>	<b>6,92</b>
Unione Monetaria Europea (a)	20.393.688	20.224.454	-0,83	22.141.006	9,48
Unione Europea	26.367.591	24.644.448	-6,54	26.156.835	6,14
<b>ASIA</b>	<b>624.450</b>	<b>945.760</b>	<b>51,45</b>	<b>3.153.946</b>	<b>233,48</b>
<b>AMERICA</b>	<b>2.744.612</b>	<b>1.858.087</b>	<b>-32,30</b>	<b>1.986.952</b>	<b>6,94</b>
<b>AFRICA</b>	<b>--</b>	<b>106.634</b>	<b>--</b>	<b>134.376</b>	<b>26,02</b>
<b>OCEANIA E ALTRI</b>	<b>--</b>	<b>--</b>	<b>--</b>	<b>--</b>	<b>--</b>
<b>MONDO</b>	<b>31.233.062</b>	<b>29.302.952</b>	<b>-6,18</b>	<b>33.492.925</b>	<b>14,30</b>

(\*)= Dati provvisori

(a)= Dall'Unione Monetaria Europea sono esclusi: Danimarca, Regno Unito e Svezia.

Fonte: ISTAT - Statistica del Commercio con l'estero. Elaborazioni: Ufficio Statistica Provincia di Pistoia.

## TAV. 11

PROVINCIA DI PISTOIA. Valori in Euro delle importazioni di "Tessuti" per paese di provenienza in ordine decrescente di entità al 2002.

PROVENIENZA	IMPORTAZIONI				
	2000	2001	Var.% su 2000	2002 (*)	Var.% su 2001
Cina	4.980.761	14.067.998	182,45	15.381.985	9,34
Francia	2.522.081	1.705.336	-32,38	3.197.271	87,49
Spagna	2.634.299	3.154.110	19,73	1.956.535	-37,97
Turchia	2.206.832	2.399.218	8,72	1.726.077	-28,06
Germania	2.377.662	2.654.262	11,63	1.526.577	-42,49
Taiwan	1.717.526	1.111.933	-35,26	1.156.995	4,05
Portogallo	862.696	895.458	3,80	740.940	-17,26
Estonia	506.372	582.695	15,07	708.717	21,63
Romania	472.015	364.274	-22,83	471.587	29,46
Austria	592.811	300.529	-49,30	423.065	40,77
Turkmenistan	--	229.393	--	392.818	71,24
Brasile	1.728	988	-42,82	353.731	35702,73
Indonesia	12.965	572.496	4315,70	294.514	-48,56
Svizzera	345.060	199.854	-42,08	288.877	44,54
Regno Unito	408.230	460.398	12,78	277.136	-39,81
India	424.246	926.037	118,28	236.715	-74,44
Ceca (Repubblica)	64.446	187.153	190,40	229.560	22,66
Paesi Bassi	416.902	252.425	-39,45	216.656	-14,17
Belgio	338.314	305.118	-9,81	215.865	-29,25
Vietnam	311.590	286.544	-8,04	200.134	-30,16
Pakistan	71.726	362.386	405,24	195.618	-46,02
Thailandia	376.668	124.281	-67,01	159.967	28,71
Cuba	139.498	269.382	93,11	155.748	-42,18
Russia (Federazione di)	69.306	--	--	152.478	--
Bangladesh	52.940	99.237	87,45	114.657	15,54
Camerun	415.812	182.192	-56,18	113.402	-37,76
Corea del Sud	531.870	719.528	35,28	110.724	-84,61
Lettonia	149.425	139.081	-6,92	106.117	-23,70
Tunisia	52.039	103.075	98,07	86.544	-16,04
Grecia	98.183	50.605	-48,46	32.026	-36,71
Stati Uniti	24.924	115.197	362,19	28.165	-75,55
Egitto	--	--	--	26.741	--
Colombia	--	--	--	20.430	--
Australia	947	--	--	18.760	--
Bulgaria	24.658	784.499	3081,52	18.716	-97,61
Filippine	--	--	--	17.591	--
Polonia	313.010	1.218.941	289,43	16.756	-98,63
Norvegia	--	13.304	--	15.533	16,75
Sri Lanka	--	--	--	15.367	--
Slovacchia	14.685	51.571	251,18	14.471	-71,94
Giappone	668	--	--	10.924	--
Ex Repubblica iugoslava di Macedonia	--	--	--	10.082	--
Croazia	137.892	81.865	-40,63	7.354	-91,02
Slovenia	6.190	36.105	483,28	6.507	-81,98
Hong Kong	--	--	--	6.117	--
Ungheria	--	7.385	--	3.554	-51,88
Ucraina	--	--	--	759	--
<b>EUROPA</b>	<b>14.688.400</b>	<b>15.897.760</b>	<b>8,23</b>	<b>12.363.216</b>	<b>-22,23</b>
Unione Monetaria Europea (a)	9.764.297	9.317.843	-4,57	8.308.935	-10,83
Unione Europea	10.367.705	9.825.730	-5,23	8.586.071	-12,62
<b>ASIA</b>	<b>8.480.960</b>	<b>18.543.036</b>	<b>118,64</b>	<b>18.294.126</b>	<b>-1,34</b>
<b>AMERICA</b>	<b>166.150</b>	<b>398.653</b>	<b>139,94</b>	<b>558.074</b>	<b>39,99</b>
<b>AFRICA</b>	<b>467.851</b>	<b>419.380</b>	<b>-10,36</b>	<b>226.687</b>	<b>-45,95</b>
<b>OCEANIA E ALTRI</b>	<b>947</b>	<b>--</b>	<b>--</b>	<b>18.760</b>	<b>--</b>
<b>MONDO</b>	<b>23.804.309</b>	<b>35.258.829</b>	<b>48,12</b>	<b>31.460.863</b>	<b>-10,77</b>

(\*)= Dati provvisori

(a)= Dall'Unione Monetaria Europea sono esclusi: Danimarca, Regno Unito e Svezia.

Fonte: ISTAT - Statistica del Commercio con l'estero. Elaborazioni: Ufficio Statistica Provincia di Pistoia.



## TAV. 19

PROVINCIA DI PISTOIA. Valori in Euro delle esportazioni di "Tessuti" per paese di destinazione in ordine decrescente di entità al 2002.

DESTINAZIONE	ESPORTAZIONI				
	2000	2001	Var.% su 2000	2002 (*)	Var.% su 2001
Germania	28.744.523	26.566.559	-7,58	18.687.688	-29,66
Romania	19.023.685	18.538.901	-2,55	17.081.809	-7,86
Regno Unito	7.019.495	6.649.653	-5,27	7.844.834	17,97
Spagna	5.018.352	4.517.581	-9,98	5.871.368	29,97
Francia	6.165.742	5.137.857	-16,67	4.782.100	-6,92
Hong Kong	2.173.234	3.617.063	66,44	3.123.857	-13,64
Grecia	4.497.350	3.501.974	-22,13	3.068.079	-12,39
Paesi Bassi	3.468.889	3.508.483	1,14	2.710.479	-22,74
Stati Uniti	3.672.205	3.004.773	-18,18	2.674.072	-11,01
Ucraina	1.679.886	2.447.898	45,72	1.856.989	-24,14
Polonia	4.142.633	5.623.263	35,74	1.846.303	-67,17
Portogallo	1.633.168	1.072.884	-34,31	1.542.253	43,75
Tunisia	2.047.033	1.198.610	-41,45	1.508.957	25,89
Russia (Federazione di)	1.034.063	926.710	-10,38	1.371.429	47,99
Ceca (Repubblica)	1.426.320	1.453.005	1,87	1.231.883	-15,22
Lituania	209.766	443.989	111,66	1.216.123	173,91
Moldavia	821.108	1.120.220	36,43	1.115.139	-0,45
Arabia Saudita	869.170	787.171	-9,43	915.752	16,33
Turchia	4.170.183	1.949.093	-53,26	828.390	-57,50
Giappone	844.530	651.686	-22,83	804.525	23,45
Corea del Sud	684.069	427.399	-37,52	802.775	87,83
Bulgaria	485.197	489.228	0,83	751.949	53,70
Belgio	1.911.262	1.503.684	-21,33	721.560	-52,01
Marocco	123.162	1.130.671	818,04	692.528	-38,75
Ungheria	2.492.187	2.986.448	19,83	618.314	-79,30
Cina	719.267	732.266	1,81	605.657	-17,29
Norvegia	209.958	267.293	27,31	560.430	109,67
Slovacchia	1.161.985	1.382.174	18,95	544.622	-60,60
Canada	774.440	499.420	-35,51	521.573	4,44
Slovenia	633.200	469.338	-25,88	482.787	2,87
Taiwan	372.691	461.026	23,70	445.905	-3,28
Estonia	153.481	301.511	96,45	435.700	44,51
Libano	192.662	253.791	31,73	427.136	68,30
India	160.185	421.048	162,85	409.056	-2,85
Kuwait	22.942	48.623	111,94	377.199	675,76
Austria	813.068	455.904	-43,93	340.796	-25,25
Serbia e Montenegro	205.554	190.543	-7,30	330.409	73,40
Siria	191.360	1.647	-99,14	311.683	18824,29
Danimarca	1.652.076	500.231	-69,72	260.104	-48,00
Australia	396.440	644.038	62,46	186.522	-71,04
Messico	66.770	29.717	-55,49	148.052	398,21
Croazia	351.990	303.543	-13,76	138.748	-54,29
Brasile	120.096	88.472	-26,33	137.487	55,40
Singapore	138.457	92.432	-33,24	126.134	36,46
Malta	1.615	80.120	4860,99	119.813	49,54
Svezia	202.752	272.199	34,25	115.033	-57,74
Vietnam	41.338	58.851	42,37	114.472	94,51
Repubblica Sudafricana	272.750	40.610	-85,11	113.339	179,09
Nuova Zelanda	307.707	168.975	-45,09	112.067	-33,68
Dominicana (repubblica)	30.399	--	--	110.658	--
Emirati Arabi Uniti	393.393	275.361	-30,00	106.519	-61,32
Filippine	93.194	572.839	514,67	101.425	-82,29
Israele	183.585	137.628	-25,03	97.115	-29,44
Finlandia	149.018	136.468	-8,42	92.907	-31,92
El Salvador	28.331	469.257	1556,34	85.220	-81,84
Bosnia e Erzegovina	32.148	75.468	134,75	72.321	-4,17
Oman	5.618	--	--	58.463	--
Thailandia	--	25.409	--	56.470	122,24
Svizzera	60.064	59.468	-0,99	47.476	-20,17
Ex Repubblica iugoslava di Macedonia	69.353	31.598	-54,44	46.616	47,53 (segue)

**TAV. 19**

**PROVINCIA DI PISTOIA. Valori in Euro delle esportazioni di "Tessuti" per paese di destinazione in ordine decrescente di entità al 2002 (segue).**

DESTINAZIONE	ESPORTAZIONI				
	2000	2001	Var.% su 2000	2002 (*)	Var.% su 2001
Lettonia	--	--	--	45.999	--
Sri Lanka	95.748	105.842	10,54	45.980	-56,56
Indonesia	5.877	49.278	738,49	42.218	-14,33
Bielorussia	963	309.295	32017,86	41.663	-86,53
Liechtenstein	--	1.513	--	41.532	2645,01
Uruguay	378.658	262.066	-30,79	37.009	-85,88
Algeria	--	--	--	35.106	--
Bahrein	42.485	27.209	-35,96	30.828	13,30
Cipro	77.215	47.028	-39,09	30.032	-36,14
Colombia	34.992	51.673	47,67	16.383	-68,29
Giordania	26.381	8.937	-66,12	16.179	81,03
Irlanda	30.024	44.766	49,10	14.610	-67,36
Cile	106.041	29.225	-72,44	12.510	-57,19
Malaysia	3.304	9.145	176,79	10.273	12,33
Argentina	244.901	27.369	-88,82	8.177	-70,12
Venezuela	60.562	--	--	7.680	--
Nigeria	3.135	27.798	786,70	4.254	-84,70
Kirghizistan	--	--	--	3.162	--
Kazakistan	--	--	--	903	--
Albania	3.828	8.986	134,74	650	-92,77
Lussemburgo	--	164	--	20	-87,80
<b>EUROPA</b>	<b>99.752.906</b>	<b>93.375.040</b>	<b>-6,39</b>	<b>76.908.958</b>	<b>-17,63</b>
Unione Monetaria Europea (a)	47.934.046	46.446.324	-3,10	37.831.860	-18,55
Unione Europea	61.305.719	53.868.407	-12,13	46.051.831	-14,51
<b>ASIA</b>	<b>7.385.368</b>	<b>8.773.107</b>	<b>18,79</b>	<b>9.033.686</b>	<b>2,97</b>
<b>AMERICA</b>	<b>6.208.111</b>	<b>4.939.728</b>	<b>-20,43</b>	<b>3.758.821</b>	<b>-23,91</b>
<b>AFRICA</b>	<b>2.489.182</b>	<b>2.537.961</b>	<b>1,96</b>	<b>2.354.184</b>	<b>-7,24</b>
<b>OCEANIA E ALTRI</b>	<b>713.446</b>	<b>814.639</b>	<b>14,18</b>	<b>298.589</b>	<b>-63,35</b>
<b>MONDO</b>	<b>116.549.014</b>	<b>110.440.475</b>	<b>-5,24</b>	<b>92.354.238</b>	<b>-16,38</b>

(\*)= Dati provvisori

(a)= Dall'Unione Monetaria Europea sono esclusi: Danimarca, Regno Unito e Svezia.

Fonte: ISTAT - Statistica del Commercio con l'estero. Elaborazioni: Ufficio Statistica Provincia di Pistoia.

**TAV. 12**

**PROVINCIA DI PISTOIA. Valori in Euro delle importazioni di "Cuoio (esclusi indumenti)" per paese di provenienza in ordine decrescente di entità al 2002.**

PROVENIENZA	IMPORTAZIONI				
	2000	2001	Var.% su 2000	2002 (*)	Var.% su 2001
India	6.102.298	8.904.952	45,93	7.273.769	-18,32
Brasile	3.860.811	5.400.889	39,89	6.867.778	27,16
Russia (Federazione di)	660.624	806.366	22,06	3.909.780	384,86
Ucraina	6.559.152	3.906.791	-40,44	2.857.759	-26,85
Spagna	2.600.004	2.977.492	14,52	2.153.301	-27,68
Francia	1.887.378	2.686.129	42,32	959.393	-64,28
Bangladesh	2.042.928	1.389.899	-31,97	880.979	-36,62
Pakistan	530.740	2.258.175	325,48	817.281	-63,81
Egitto	689.896	231.948	-66,38	586.276	152,76
Grecia	1.207.321	1.663.256	37,76	553.550	-66,72
Germania	295.886	1.893.343	539,89	429.611	-77,31
Indonesia	484.362	374.907	-22,60	427.190	13,95
Colombia	89.028	200.695	125,43	254.010	26,57
Nepal	99.664	251.662	152,51	251.946	0,11
Turchia	--	336.878	--	234.905	-30,27
Venezuela	61.169	--	--	215.221	--
Bielorussia	--	--	--	212.538	--
Namibia	14.359	--	--	191.209	--
Polonia	81.749	109.779	34,29	178.269	62,39
Nigeria	231.267	219.193	-5,22	177.262	-19,13
Stati Uniti	208.971	309.188	47,96	173.722	-43,81
Romania	258.701	353.695	36,72	173.132	-51,05
Svizzera	253.119	126.905	-49,86	139.559	9,97
Ungheria	19.916	103.451	419,44	107.411	3,83
Taiwan	199.406	354.805	77,93	107.407	-69,73
Albania	--	62.443	--	89.519	43,36
Cina	104.809	220.273	110,17	86.017	-60,95
Peru'	--	--	--	75.457	--
Ceca (Repubblica)	84.076	13.254	-84,24	67.754	411,20
Argentina	--	15.709	--	65.210	315,11
Repubblica Sudafricana	40.521	22.551	-44,35	61.488	172,66
Nicaragua	--	--	--	56.862	--
Nuova Zelanda	--	229.139	--	53.514	-76,65
Moldavia	--	--	--	52.198	--
Eritrea	--	--	--	50.402	--
Hong Kong	--	6.674	--	37.359	459,77
Portogallo	1.193	4.720	295,64	33.559	611,00
Croazia	91.878	--	--	33.030	--
Bulgaria	8.019	22.898	185,55	30.760	34,33
Costa Rica	--	--	--	30.609	--
Kazakistan	--	--	--	27.522	--
Ex Repubblica iugoslava di Macedonia	--	--	--	25.754	--
Uganda	98.396	--	--	22.614	--
Norvegia	--	--	--	7.411	--
Regno Unito	25.249	337.126	1235,21	2.544	-99,25
Belgio	--	28.022	--	413	-98,53
Paesi Bassi	1.748	--	--	320	--
Finlandia	1.646	--	--	129	--
<b>EUROPA</b>	<b>14.077.790</b>	<b>16.146.364</b>	<b>14,69</b>	<b>12.252.599</b>	<b>-24,12</b>
Unione Monetaria Europea (a)	4.787.856	9.252.962	93,26	4.130.276	-55,36
Unione Europea	6.020.425	9.590.088	59,29	4.132.820	-56,91
<b>ASIA</b>	<b>11.665.579</b>	<b>14.192.740</b>	<b>21,66</b>	<b>9.909.470</b>	<b>-30,18</b>
<b>AMERICA</b>	<b>4.521.184</b>	<b>6.235.709</b>	<b>37,92</b>	<b>7.738.869</b>	<b>24,11</b>
<b>AFRICA</b>	<b>2.749.440</b>	<b>3.136.054</b>	<b>14,06</b>	<b>1.089.251</b>	<b>-65,27</b>
<b>OCEANIA E ALTRI</b>	<b>41.985</b>	<b>444.012</b>	<b>957,55</b>	<b>53.514</b>	<b>-87,95</b>
<b>MONDO</b>	<b>33.055.977</b>	<b>40.154.879</b>	<b>21,48</b>	<b>31.043.703</b>	<b>-22,69</b>

(\*)= Dati provvisori

(a)= Dall'Unione Monetaria Europea sono esclusi: Danimarca, Regno Unito e Svezia.

Fonte: ISTAT - Statistica del Commercio con l'estero. Elaborazioni: Ufficio Statistica Provincia di Pistoia.

**TAV. 13**

**PROVINCIA DI PISTOIA. Valori in Euro delle importazioni di "Articoli di maglieria" per paese di provenienza in ordine decrescente di entità al 2002.**

PROVENIENZA	IMPORTAZIONI				
	2000	2001	Var.% su 2000	2002 (*)	Var.% su 2001
Tunisia	14.875.965	15.319.573	2,98	14.098.949	-7,97
Romania	13.092.854	13.255.432	1,24	12.007.227	-9,42
Albania	65.660	544.310	728,98	1.118.560	105,50
Cina	403.987	1.072.099	165,38	858.193	-19,95
Regno Unito	123.950	140.821	13,61	219.198	55,66
Bulgaria	59.514	23.435	-60,62	167.330	614,02
Turchia	2.123	146.245	6788,60	157.459	7,67
Bangladesh	209.070	101.557	-51,42	50.815	-49,96
Francia	81.720	31.554	-61,39	38.710	22,68
Slovacchia	--	--	--	15.442	--
Moldavia	--	--	--	14.636	--
Belgio	202.846	55.864	-72,46	14.079	-74,80
Svizzera	28.115	12.385	-55,95	13.984	12,91
Ucraina	--	--	--	10.735	--
Paesi Bassi	65.179	33.674	-48,34	9.679	-71,26
Germania	51.666	20.090	-61,12	9.197	-54,22
Portogallo	56.663	--	--	3.636	--
Norvegia	11.218	14.630	30,42	1.981	-86,46
Hong Kong	--	9.146	--	1.408	-84,61
Serbia e Montenegro	--	--	--	1.318	--
Canada	7.565	--	--	991	--
Polonia	3.801	2.032	-46,54	904	-55,51
Messico	--	--	--	732	--
Stati Uniti	33.827	725	-97,86	628	-13,38
<b>EUROPA</b>	<b>13.991.812</b>	<b>14.395.856</b>	<b>2,89</b>	<b>13.804.075</b>	<b>-4,11</b>
Unione Monetaria Europea (a)	460.318	167.027	-63,71	75.301	-54,92
Unione Europea	584.659	307.848	-47,35	294.499	-4,34
<b>ASIA</b>	<b>635.303</b>	<b>1.182.802</b>	<b>86,18</b>	<b>910.416</b>	<b>-23,03</b>
<b>AMERICA</b>	<b>41.392</b>	<b>725</b>	<b>-98,25</b>	<b>2.351</b>	<b>224,28</b>
<b>AFRICA</b>	<b>14.879.106</b>	<b>15.319.573</b>	<b>2,96</b>	<b>14.098.949</b>	<b>-7,97</b>
<b>OCEANIA E ALTRI</b>	<b>--</b>	<b>--</b>	<b>--</b>	<b>--</b>	<b>--</b>
<b>MONDO</b>	<b>29.547.613</b>	<b>30.898.956</b>	<b>4,57</b>	<b>28.815.791</b>	<b>-6,74</b>

(\*)= Dati provvisori

(a)= Dall'Unione Monetaria Europea sono esclusi: Danimarca, Regno Unito e Svezia.

Fonte: ISTAT - Statistica del Commercio con l'estero. Elaborazioni: Ufficio Statistica Provincia di Pistoia.

## TAV. 18

PROVINCIA DI PISTOIA. Valori in Euro delle esportazioni di "Articoli di maglieria" per paese di destinazione in ordine decrescente di entità al 2002.

DESTINAZIONE	ESPORTAZIONI				
	2000	2001	Var.% su 2000	2002 (*)	Var.% su 2001
Francia	36.683.160	37.128.260	1,21	28.814.663	-22,39
Germania	24.527.200	20.427.103	-16,72	18.017.407	-11,80
Stati Uniti	25.824.143	22.674.260	-12,20	14.854.707	-34,49
Tunisia	3.380.276	8.903.427	163,39	7.612.249	-14,50
Spagna	6.103.501	5.189.394	-14,98	5.435.706	4,75
Canada	1.386.298	3.094.539	123,22	4.718.620	52,48
Portogallo	5.359.842	4.100.217	-23,50	4.197.899	2,38
Belgio	3.253.648	3.281.440	0,85	3.506.445	6,86
Paesi Bassi	3.959.442	5.156.748	30,24	2.666.543	-48,29
Danimarca	2.788.795	2.883.115	3,38	2.597.404	-9,91
Regno Unito	2.322.602	2.617.739	12,71	2.027.793	-22,54
Svizzera	2.033.822	1.879.455	-7,59	1.926.335	2,49
Austria	974.248	1.073.350	10,17	1.800.242	67,72
Svezia	642.988	714.517	11,12	1.028.034	43,88
Irlanda	678.419	1.009.504	48,80	993.239	-1,61
Albania	53.928	367.573	581,60	876.480	138,45
Romania	2.222.265	1.922.039	-13,51	844.258	-56,07
Messico	948.790	920.868	-2,94	838.382	-8,96
Norvegia	608.496	424.572	-30,23	558.729	31,60
Cile	878.918	1.245.594	41,72	520.674	-58,20
Polonia	496.308	377.556	-23,93	465.564	23,31
Grecia	959.180	514.706	-46,34	439.785	-14,56
Giappone	646.230	506.302	-21,65	265.489	-47,56
Slovacchia	262.190	408.045	55,63	224.663	-44,94
Russia (Federazione di)	361.952	229.780	-36,52	217.266	-5,45
El Salvador	--	8.864	--	86.831	879,59
Finlandia	305.193	300.580	-1,51	83.249	-72,30
Corea del Sud	36.322	129.703	257,09	77.116	-40,54
Hong Kong	143.234	39.890	-72,15	76.235	91,11
Ceca (Repubblica)	30.224	80.994	167,98	42.721	-47,25
Croazia	12.317	8.051	-34,64	39.129	386,01
Ungheria	70.350	99.009	40,74	37.436	-62,19
Emirati Arabi Uniti	15.750	27.501	74,61	26.475	-3,73
Slovenia	36.025	70.137	94,69	17.599	-74,91
Libano	5.930	22.296	275,99	12.808	-42,55
Arabia Saudita	12.998	62.012	377,09	12.256	-80,24
Colombia	25.885	154.086	495,27	11.775	-92,36
Taiwan	--	--	--	11.549	--
Guatemala	--	5.053	--	9.498	87,97
Peru'	--	--	--	9.006	--
Ucraina	--	--	--	7.928	--
Cipro	775	--	--	6.805	--
Brasile	727.908	182.147	-74,98	6.054	-96,68
Isole Canarie / Ceuta	--	--	--	4.058	--
Israele	430.468	97.838	-77,27	3.985	-95,93
Turchia	25.668	14.977	-41,65	3.885	-74,06
Lituania	--	--	--	3.078	--
Lettonia	713	--	--	2.972	--
Serbia e Montenegro	20.522	12.792	-37,67	2.658	-79,22
Kuwait	966	11.531	1093,69	2.335	-79,75
Egitto	--	--	--	1.964	--

(segue)

**TAV. 18**

**PROVINCIA DI PISTOIA. Valori in Euro delle esportazioni di "Articoli di maglieria" per paese di destinazione in ordine decrescente di entità al 2002 (segue).**

DESTINAZIONE	ESPORTAZIONI				
	2000	2001	Var.% su 2000	2002 (*)	Var.% su 2001
Yemen	--	--	--	1.531	--
Oman	--	3.511	--	1.152	-67,19
Venezuela	--	705	--	860	21,99
Lussemburgo	418	147	-64,83	561	281,63
<b>EUROPA</b>	<b>94.809.817</b>	<b>90.311.401</b>	<b>-4,74</b>	<b>76.886.476</b>	<b>-14,87</b>
Unione Monetaria Europea (a)	81.845.072	78.181.449	-4,48	65.955.739	-15,64
Unione Europea	88.558.637	84.396.820	-4,70	71.608.970	-15,15
<b>ASIA</b>	<b>1.307.870</b>	<b>906.966</b>	<b>-30,65</b>	<b>490.931</b>	<b>-45,87</b>
<b>AMERICA</b>	<b>30.068.869</b>	<b>28.526.708</b>	<b>-5,13</b>	<b>21.056.407</b>	<b>-26,19</b>
<b>AFRICA</b>	<b>3.380.276</b>	<b>8.917.371</b>	<b>163,81</b>	<b>7.618.271</b>	<b>-14,57</b>
<b>OCEANIA E ALTRI</b>	<b>2.028</b>	<b>63.498</b>	<b>3031,07</b>	--	--
<b>MONDO</b>	<b>129.568.859</b>	<b>128.725.944</b>	<b>-0,65</b>	<b>106.052.085</b>	<b>-17,61</b>

(\*)= Dati provvisori

(a)= Dall'Unione Monetaria Europea sono esclusi: Danimarca, Regno Unito e Svezia.

Fonte: ISTAT - Statistica del Commercio con l'estero. Elaborazioni: Ufficio Statistica Provincia di Pistoia.

## TAV. 14

PROVINCIA DI PISTOIA. Valori in Euro delle esportazioni di "Mobili" per paese di destinazione in ordine decrescente di entità al 2002.

DESTINAZIONE	ESPORTAZIONI				
	2000	2001	Var.% su 2000	2002 (*)	Var.% su 2001
Francia	70.651.775	72.253.056	2,27	72.324.387	0,10
Regno Unito	39.192.260	49.944.490	27,43	58.669.482	17,47
Germania	14.839.718	15.704.832	5,83	12.817.438	-18,39
Stati Uniti	7.464.623	6.698.654	-10,26	8.786.844	31,17
Belgio	10.328.475	9.664.000	-6,43	8.079.817	-16,39
Paesi Bassi	3.829.580	4.238.657	10,68	4.031.701	-4,88
Russia (Federazione di)	5.323.538	6.339.612	19,09	3.644.512	-42,51
Irlanda	3.421.336	2.811.238	-17,83	2.963.752	5,43
Australia	2.173.015	2.264.855	4,23	2.464.797	8,83
Svizzera	2.136.759	2.501.760	17,08	2.136.649	-14,59
Spagna	1.167.477	1.368.794	17,24	1.855.765	35,58
Israele	1.913.866	1.876.946	-1,93	1.689.267	-10,00
Slovenia	270.047	506.977	87,74	1.608.295	217,23
Ucraina	1.310.081	1.797.154	37,18	1.579.875	-12,09
Corea del Sud	1.396.729	993.950	-28,84	1.456.291	46,52
Polonia	1.281.931	1.654.903	29,09	1.381.169	-16,54
Giappone	2.192.097	1.558.392	-28,91	1.325.709	-14,93
Svezia	1.840.847	1.314.468	-28,59	1.195.887	-9,02
Ceca (Repubblica)	360.977	520.556	44,21	1.107.136	112,68
Austria	1.282.904	1.419.400	10,64	892.505	-37,12
Canada	300.139	1.547.190	415,49	681.347	-55,96
Emirati Arabi Uniti	776.488	284.334	-63,38	624.738	119,72
Grecia	369.064	544.086	47,42	623.520	14,60
Taiwan	590.167	464.494	-21,29	603.505	29,93
Ungheria	304.064	539.736	77,51	546.497	1,25
Libano	63.607	108.355	70,35	467.684	331,62
Nuova Zelanda	346.403	356.476	2,91	466.632	30,90
Portogallo	711.143	502.474	-29,34	434.276	-13,57
Senegal	166.875	318.997	91,16	394.681	23,73
Nigeria	456.860	721.870	58,01	363.545	-49,64
Tunisia	170.674	366.528	114,75	325.427	-11,21
Algeria	218.736	413.697	89,13	311.364	-24,74
Finlandia	183.793	283.337	54,16	300.169	5,94
Slovacchia	456.401	359.085	-21,32	274.830	-23,46
Norvegia	134.030	280.840	109,54	270.353	-3,73
Serbia e Montenegro	139.092	272.794	96,12	265.162	-2,80
Armenia	81.975	74.986	-8,53	260.866	247,89
Camerun	128.920	178.959	38,81	241.751	35,09
Lussemburgo	286.728	314.974	9,85	234.793	-25,46
Malta	107.033	112.298	4,92	232.408	106,96
Cipro	50.775	193.997	282,07	216.403	11,55
Islanda	328.440	247.473	-24,65	198.937	-19,61
Arabia Saudita	242.269	460.796	90,20	190.971	-58,56
Lituania	28.575	121.385	324,79	181.098	49,19
Singapore	18.348	150.615	720,88	180.093	19,57
Hong Kong	364.150	351.695	-3,42	179.908	-48,85
Bulgaria	51.245	22.872	-55,37	157.674	589,38
Danimarca	33.183	55.178	66,28	153.232	177,70
Libia	450.046	2.857.421	534,92	122.965	-95,70
Albania	184.348	209.762	13,79	121.873	-41,90
Cina	175.049	366.042	109,11	116.164	-68,26
Romania	109.667	299.829	173,40	112.295	-62,55
Costa d'Avorio	--	59.620	--	110.709	85,69
Marocco	19.158	64.641	237,41	101.973	57,75
Iran (Repubblica islamica dell')	7.618	71.827	842,86	93.347	29,96
Indonesia	75.885	21.257	-71,99	93.212	338,50
Kuwait	34.112	139.062	307,66	87.759	-36,89
Turchia	176.617	30.109	-82,95	84.562	180,85

(segue)

## TAV. 14

PROVINCIA DI PISTOIA. Valori in Euro delle esportazioni di "Mobili" per paese di destinazione in ordine decrescente di entità al 2002 (segue).

DESTINAZIONE	ESPORTAZIONI				
	2000	2001	Var.% su 2000	2002 (*)	Var.% su 2001
Filippine	27.940	86.572	209,85	79.950	-7,65
Messico	42.185	47.033	11,49	66.087	40,51
Croazia	47.410	69.325	46,22	61.551	-11,21
Gabon	17.399	30.670	76,27	56.032	82,69
Thailandia	59.570	69.206	16,18	52.834	-23,66
Egitto	155.273	112.358	-27,64	46.361	-58,74
Azerbaigian	25.926	97.463	275,93	45.464	-53,35
Cile	87.901	14.101	-83,96	44.513	215,67
Uzbekistan	17.327	55.301	219,16	41.130	-25,63
Lettonia	81.543	30.743	-62,30	40.771	32,62
Brunei	--	--	--	39.740	--
Venezuela	30.574	62.731	105,18	37.897	-39,59
Moldavia	16.495	33.608	103,75	37.125	10,46
Kazakistan	22.076	46.177	109,17	35.277	-23,60
Mauritania	--	--	--	33.895	--
Dominicana (repubblica)	63.776	53.871	-15,53	33.735	-37,38
Repubblica Sudafricana	117.876	98.394	-16,53	32.648	-66,82
Georgia	--	--	--	30.541	--
Vietnam	--	14.555	--	26.712	83,52
Mali	--	16.118	--	25.314	57,05
Suriname	--	--	--	24.461	--
Bielorussia	5.823	92.843	1494,42	24.418	-73,70
Estonia	6.759	48.910	623,63	23.077	-52,82
Malaysia	189.862	2.647	-98,61	20.903	689,69
Togo	27.630	53.917	95,14	18.350	-65,97
Kenia	--	--	--	16.021	--
Giordania	46.509	16.482	-64,56	14.038	-14,83
Guinea	2.040	69.573	3310,44	13.559	-80,51
Uruguay	16.260	7.837	-51,80	13.485	72,07
Botswana	--	--	--	12.379	--
Guatemala	--	17.601	--	10.793	-38,68
Turkmenistan	--	--	--	7.909	--
Colombia	--	--	--	6.230	--
Trinidad e Tobago	--	--	--	5.174	--
Capo verde	83.147	--	--	4.200	--
Uganda	29.631	--	--	4.034	--
Argentina	56.956	45.175	-20,68	3.860	-91,46
Cuba	1.085	36.821	3293,64	3.033	-91,76
Bosnia e Erzegovina	2.376	7.844	230,13	3.027	-61,41
Paesi e territori non determinati	--	--	--	1.944	--
Antille Olandesi	--	--	--	1.309	--
Bahreïn	1.136	12.445	995,51	1.065	-91,44
<b>EUROPA</b>	<b>161.052.308</b>	<b>176.731.888</b>	<b>9,74</b>	<b>178.886.421</b>	<b>1,22</b>
Unione Monetaria Europea (a)	106.702.928	109.104.848	2,25	104.558.123	-4,17
Unione Europea	148.138.282	160.418.984	8,29	164.576.724	2,59
<b>ASIA</b>	<b>8.381.005</b>	<b>7.344.584</b>	<b>-12,37</b>	<b>7.765.077</b>	<b>5,73</b>
<b>AMERICA</b>	<b>8.102.005</b>	<b>8.552.907</b>	<b>5,57</b>	<b>9.718.768</b>	<b>13,63</b>
<b>AFRICA</b>	<b>2.187.138</b>	<b>5.435.993</b>	<b>148,54</b>	<b>2.235.208</b>	<b>-58,88</b>
<b>OCEANIA E ALTRI</b>	<b>2.557.548</b>	<b>2.631.276</b>	<b>2,88</b>	<b>2.933.373</b>	<b>11,48</b>
<b>MONDO</b>	<b>182.280.004</b>	<b>200.696.648</b>	<b>10,10</b>	<b>201.538.847</b>	<b>0,42</b>

(\*)= Dati provvisori

(a)= Dall'Unione Monetaria Europea sono esclusi: Danimarca, Regno Unito e Svezia.

Fonte: ISTAT - Statistica del Commercio con l'estero. Elaborazioni: Ufficio Statistica Provincia di Pistoia.



**TAV. 17**

**PROVINCIA DI PISTOIA. Valori in Euro delle esportazioni di "Locomotive e materiale rotabile ferroviario" per paese di destinazione in ordine decrescente di entità al 2002.**

DESTINAZIONE	ESPORTAZIONI				
	2000	2001	Var.% su 2000	2002 (*)	Var.% su 2001
Spagna	18.037	114.685	535,83	94.124.714	81972,38
Stati Uniti	86.465.454	90.222.933	4,35	57.470.608	-36,30
Serbia e Montenegro	--	--	--	17.807	--
Svizzera	57.609	--	--	1.831	--
<b>EUROPA</b>	<b>101.019</b>	<b>122.348</b>	<b>21,11</b>	<b>94.144.352</b>	<b>76848,01</b>
Unione Monetaria Europea (a)	20.926	114.685	448,05	94.124.714	81972,38
Unione Europea	20.926	114.685	448,05	94.124.714	81972,38
<b>ASIA</b>	--	--	--	--	--
<b>AMERICA</b>	<b>86.465.454</b>	<b>90.222.933</b>	<b>4,35</b>	<b>57.470.608</b>	<b>-36,30</b>
<b>AFRICA</b>	--	--	--	--	--
<b>OCEANIA E ALTRI</b>	<b>26.555</b>	<b>29.179</b>	<b>9,88</b>	--	--
<b>MONDO</b>	<b>86.593.028</b>	<b>90.374.460</b>	<b>4,37</b>	<b>151.614.960</b>	<b>67,76</b>

(\*)= Dati provvisori

(a)= Dall'Unione Monetaria Europea sono esclusi: Danimarca, Regno Unito e Svezia.

Fonte: ISTAT - Statistica del Commercio con l'estero. Elaborazioni: Ufficio Statistica Provincia di Pistoia.

## TAV. 20

PROVINCIA DI PISTOIA. Valori in Euro delle esportazioni di "Articoli in materie plastiche" per paese di destinazione in ordine decrescente di entità al 2002.

DESTINAZIONE	ESPORTAZIONI				
	2000	2001	Var.% su 2000	2002 (*)	Var.% su 2001
Francia	12.864.142	12.111.500	-5,85	11.220.328	-7,36
Spagna	7.783.096	9.171.923	17,84	9.338.114	1,81
Germania	6.856.008	6.088.862	-11,19	6.451.281	5,95
Corea del Sud	3.714.357	6.521.022	75,56	4.809.363	-26,25
Regno Unito	4.152.123	5.132.572	23,61	4.510.890	-12,11
Paesi Bassi	2.763.578	3.130.096	13,26	2.483.564	-20,66
Grecia	1.871.394	1.953.114	4,37	1.800.144	-7,83
Romania	1.083.530	1.454.136	34,20	1.492.955	2,67
Svezia	1.545.415	1.527.075	-1,19	1.490.369	-2,40
Ungheria	875.108	1.238.081	41,48	1.191.497	-3,76
Belgio	787.385	886.571	12,60	1.175.989	32,64
Stati Uniti	5.647.248	2.604.819	-53,87	1.057.353	-59,41
Portogallo	656.140	858.661	30,87	870.866	1,42
Ceca (Repubblica)	682.852	651.661	-4,57	792.949	21,68
Danimarca	586.532	798.000	36,05	758.308	-4,97
Polonia	386.955	449.004	16,04	590.557	31,53
Svizzera	378.633	457.853	20,92	587.784	28,38
Croazia	348.243	563.015	61,67	488.053	-13,31
Finlandia	453.646	514.679	13,45	464.247	-9,80
Austria	625.342	477.863	-23,58	397.989	-16,71
Cipro	210.515	241.007	14,48	273.564	13,51
Australia	228.777	221.147	-3,34	244.618	10,61
Russia (Federazione di)	233.946	165.472	-29,27	223.022	34,78
Tunisia	140.791	111.915	-20,51	212.843	90,18
Ucraina	184.578	217.362	17,76	201.330	-7,38
Israele	220.250	226.283	2,74	182.970	-19,14
Turchia	113.083	326.209	188,47	177.965	-45,44
Irlanda	94.201	93.963	-0,25	177.049	88,42
Slovacchia	120.510	125.663	4,28	167.108	32,98
Emirati Arabi Uniti	81.930	97.957	19,56	152.913	56,10
Algeria	67.689	42.130	-37,76	149.939	255,90
Libano	78.064	154.994	98,55	142.058	-8,35
Canada	256.659	143.307	-44,16	138.404	-3,42
Bosnia e Erzegovina	56.329	98.811	75,42	102.390	3,62
Slovenia	72.448	52.786	-27,14	101.777	92,81
Albania	2.404	32.473	1250,79	99.727	207,11
Messico	20.181	42.035	108,29	97.252	131,36
Bulgaria	155.296	147.310	-5,14	88.715	-39,78
Malta	129.774	164.560	26,81	86.912	-47,19
Serbia e Montenegro	23.732	36.452	53,60	80.277	120,23
Brasile	151.670	235.891	55,53	76.779	-67,45
Arabia Saudita	1.779	22.813	1182,35	76.321	234,55
Ex Repubblica iugoslava di Macedonia	8.430	310.657	3585,14	66.620	-78,56
Vietnam	671	--	--	65.205	--
Estonia	72.687	82.931	14,09	63.670	-23,23
Cina	205.507	89.622	-56,39	58.558	-34,66
Marocco	54.009	48.546	-10,11	57.915	19,30
Kuwait	27.697	3.951	-85,73	57.775	1362,29
Singapore	72.752	10.759	-85,21	46.979	336,65
Lituania	133.967	66.311	-50,50	46.338	-30,12
Indonesia	45.683	20.555	-55,01	45.140	119,61
Norvegia	37.413	92.186	146,40	43.970	-52,30
Libia	51.863	236.960	356,90	38.486	-83,76
Giappone	44.167	45.056	2,01	37.810	-16,08
Lettonia	35.723	17.589	-50,76	36.652	108,38

(segue)

**TAV. 20**

**PROVINCIA DI PISTOIA. Valori in Euro delle esportazioni di "Articoli in materie plastiche" per paese di destinazione in ordine decrescente di entità al 2002 (segue).**

DESTINAZIONE	ESPORTAZIONI				
	2000	2001	Var.% su 2000	2002 (*)	Var.% su 2001
Repubblica Sudafricana	119.760	138.576	15,71	36.231	-73,85
Tanzania (Repubblica unita di)	47.979	25.978	-45,86	28.209	8,59
Cile	44.079	34.052	-22,75	21.507	-36,84
Venezuela	2.272	84.559	3621,79	21.022	-75,14
Seicelle	--	13.972	--	20.988	50,21
Hong Kong	52.248	92.746	77,51	17.786	-80,82
Maurizio	--	--	--	16.075	--
India	45.965	49.697	8,12	15.879	-68,05
Moldavia	--	10.450	--	15.858	51,75
Thailandia	--	--	--	14.332	--
Siria	--	--	--	14.059	--
Camerun	--	--	--	12.653	--
Trinidad e Tobago	--	--	--	10.310	--
Honduras	--	--	--	9.011	--
Belize	107.566	--	--	7.162	--
Nuova Caledonia	6.619	10.892	64,56	7.155	-34,31
Panama	1.518	14.540	857,84	6.835	-52,99
Filippine	--	--	--	6.681	--
Bahrein	--	3.870	--	5.506	42,27
Dominicana (repubblica)	20.231	--	--	5.500	--
Guatemala	1.367	--	--	3.600	--
Egitto	6.685	13.376	100,09	1.781	-86,69
Costa d'Avorio	--	--	--	1.048	--
Nuova Zelanda	55.024	17.774	-67,70	848	-95,23
<b>EUROPA</b>	<b>46.385.597</b>	<b>49.752.246</b>	<b>7,26</b>	<b>48.158.828</b>	<b>-3,20</b>
Unione Monetaria Europea (a)	<b>32.883.977</b>	<b>35.290.875</b>	<b>7,32</b>	<b>34.379.571</b>	<b>-2,58</b>
Unione Europea	<b>41.039.442</b>	<b>42.748.522</b>	<b>4,16</b>	<b>41.139.138</b>	<b>-3,76</b>
<b>ASIA</b>	<b>4.694.447</b>	<b>7.368.125</b>	<b>56,95</b>	<b>5.749.335</b>	<b>-21,97</b>
<b>AMERICA</b>	<b>6.414.782</b>	<b>3.236.944</b>	<b>-49,54</b>	<b>1.454.735</b>	<b>-55,06</b>
<b>AFRICA</b>	<b>545.408</b>	<b>707.790</b>	<b>29,77</b>	<b>576.168</b>	<b>-18,60</b>
<b>OCEANIA E ALTRI</b>	<b>290.421</b>	<b>249.813</b>	<b>-13,98</b>	<b>252.621</b>	<b>1,12</b>
<b>MONDO</b>	<b>58.330.655</b>	<b>61.314.918</b>	<b>5,12</b>	<b>56.191.687</b>	<b>-8,36</b>

(\*)= Dati provvisori

(a)= Dall'Unione Monetaria Europea sono esclusi: Danimarca, Regno Unito e Svezia.

Fonte: ISTAT - Statistica del Commercio con l'estero. Elaborazioni: Ufficio Statistica Provincia di Pistoia.

## TAV. 21

PROVINCIA DI PISTOIA. Valori in Euro delle esportazioni di "Altri prodotti tessili" per paese di destinazione in ordine decrescente di entità al 2002.

DESTINAZIONE	ESPORTAZIONI				
	2000	2001	Var.% su 2000	2002 (*)	Var.% su 2001
Germania	8.580.706	8.154.177	-4,97	11.767.994	44,32
Belgio	1.489.515	10.952.951	635,34	10.624.634	-3,00
Spagna	2.934.076	6.484.354	121,00	8.062.982	24,35
Francia	5.974.473	5.780.448	-3,25	5.145.579	-10,98
Hong Kong	124.814	988.539	692,01	2.672.764	170,38
Regno Unito	1.070.678	2.034.607	90,03	1.813.536	-10,87
Paesi Bassi	1.108.969	1.280.217	15,44	1.341.543	4,79
Stati Uniti	1.537.620	2.442.002	58,82	1.232.021	-49,55
Romania	1.064.164	1.141.059	7,23	1.159.246	1,59
Russia (Federazione di)	27.381	933.669	3309,92	1.050.855	12,55
Svizzera	409.886	908.271	121,59	999.619	10,06
Grecia	685.455	675.593	-1,44	872.685	29,17
Portogallo	335.520	486.225	44,92	772.466	58,87
Austria	444.080	664.328	49,60	640.866	-3,53
Ceca (Repubblica)	179.365	620.787	246,10	545.594	-12,11
Svezia	705.379	504.096	-28,54	475.354	-5,70
Ucraina	602.261	152.705	-74,64	450.057	194,72
Polonia	366.076	343.568	-6,15	444.714	29,44
Marocco	510.017	783.193	53,56	423.083	-45,98
Messico	10.634	61.196	475,47	370.524	505,47
Israele	986.086	346.764	-64,83	363.340	4,78
Australia	139.482	219.514	57,38	346.973	58,06
Brasile	352.765	294.273	-16,58	327.942	11,44
Giappone	365.337	194.273	-46,82	220.423	13,46
Cile	30.905	22.941	-25,77	217.743	849,14
Libia	--	16.483	--	192.110	1065,50
Turchia	273.654	307.829	12,49	177.222	-42,43
Algeria	20.142	75.855	276,60	171.708	126,36
Pakistan	155.724	9.813	-93,70	170.663	1639,15
Serbia e Montenegro	97.012	78.889	-18,68	163.724	107,54
Corea del Sud	492.932	127.881	-74,06	153.860	20,31
India	194.293	302.912	55,90	150.351	-50,36
Libano	47.775	57.567	20,50	142.575	147,67
Finlandia	182.047	222.984	22,49	138.304	-37,98
Ungheria	46.855	290.405	519,80	135.309	-53,41
Emirati Arabi Uniti	103.684	54.006	-47,91	130.355	141,37
Tunisia	579.513	124.101	-78,59	127.107	2,42
Arabia Saudita	20.171	101.357	402,49	125.922	24,24
Canada	401.027	177.987	-55,62	124.040	-30,31
Irlanda	31.030	99.984	222,22	114.995	15,01
Siria	24.460	53.681	119,46	96.016	78,86
Lettonia	--	--	--	82.200	--
Slovenia	83.790	29.898	-64,32	81.855	173,78
Egitto	96.271	246.274	155,81	77.401	-68,57
Colombia	4.633	36.668	691,45	75.144	104,93
Estonia	59.147	71.420	20,75	74.665	4,54
Vietnam	--	--	--	69.006	--
Albania	9.840	25.481	158,95	64.051	151,37
Giamaica	--	--	--	55.605	--
Lituania	74.651	6.701	-91,02	51.442	667,68
Cina	305.364	29.627	-90,30	50.363	69,99
Kuwait	4.493	--	--	44.175	--
Bahreïn	73.882	1.940	-97,37	42.596	2095,67
Croazia	40.563	34.250	-15,56	42.139	23,03 (segue)

**TAV. 21**

**PROVINCIA DI PISTOIA. Valori in Euro delle esportazioni di "Altri prodotti tessili" per paese di destinazione in ordine decrescente di entità al 2002 (segue).**

DESTINAZIONE	ESPORTAZIONI				
	2000	2001	Var.% su 2000	2002 (*)	Var.% su 2001
Bulgaria	3.752	11.592	208,96	41.418	257,30
Burkina Faso	--	--	--	39.173	--
Slovacchia	87.647	66.180	-24,49	37.934	-42,68
Seicelle	--	--	--	36.198	--
Taiwan	13.187	19.490	47,80	26.128	34,06
Repubblica Sudafricana	62.233	28.921	-53,53	24.910	-13,87
Moldavia	14.757	3.029	-79,47	23.695	682,27
Cipro	14.171	20.437	44,22	22.280	9,02
Venezuela	1.091	36.035	3202,93	21.076	-41,51
Dominicana (repubblica)	73.252	20.470	-72,06	20.740	1,32
Kazakistan	--	--	--	20.359	--
Nigeria	1.026	24.387	2276,90	17.404	-28,63
Uruguay	3.151	--	--	14.016	--
Norvegia	--	13.927	--	13.540	-2,78
Ex Repubblica iugoslava di Macedonia	30.531	28.686	-6,04	12.713	-55,68
Cuba	--	--	--	12.247	--
Singapore	--	--	--	10.870	--
Malta	8.546	1.530	-82,10	10.415	580,72
Iran (Repubblica islamica dell')	--	--	--	9.820	--
Indonesia	8.473	4.312	-49,11	8.109	88,06
Ecuador	--	3.476	--	3.023	-13,03
Danimarca	68.506	20.994	-69,35	2.869	-86,33
Thailandia	--	2.239	--	2.242	0,13
Paesi e territori non determinati	--	--	--	2.050	--
Argentina	5.912	--	--	1.205	--
Malaysia	--	6.728	--	1.188	-82,34
<b>EUROPA</b>	<b>27.117.455</b>	<b>42.459.430</b>	<b>56,58</b>	<b>47.458.494</b>	<b>11,77</b>
Unione Monetaria Europea (a)	21.082.211	34.801.377	65,07	39.482.048	13,45
Unione Europea	23.612.229	37.361.074	58,23	41.773.807	11,81
<b>ASIA</b>	<b>2.951.955</b>	<b>2.310.734</b>	<b>-21,72</b>	<b>4.511.125</b>	<b>95,22</b>
<b>AMERICA</b>	<b>2.664.274</b>	<b>3.192.681</b>	<b>19,83</b>	<b>2.475.326</b>	<b>-22,47</b>
<b>AFRICA</b>	<b>1.418.837</b>	<b>1.313.668</b>	<b>-7,41</b>	<b>1.109.094</b>	<b>-15,57</b>
<b>OCEANIA E ALTRI</b>	<b>146.477</b>	<b>224.958</b>	<b>53,58</b>	<b>349.023</b>	<b>55,15</b>
<b>MONDO</b>	<b>34.298.998</b>	<b>49.501.471</b>	<b>44,32</b>	<b>55.903.062</b>	<b>12,93</b>

(\*)= Dati provvisori

(a)= Dall'Unione Monetaria Europea sono esclusi: Danimarca, Regno Unito e Svezia.

Fonte: ISTAT - Statistica del Commercio con l'estero. Elaborazioni: Ufficio Statistica Provincia di Pistoia.

**TAV. 22**

**PROVINCIA DI PISTOIA. Valori in Euro delle esportazioni di "Articoli di carta e di cartone" per paese di destinazione in ordine decrescente di entità al 2002.**

DESTINAZIONE	ESPORTAZIONI				
	2000	2001	Var.% su 2000	2002 (*)	Var.% su 2001
Germania	10.178.279	13.018.012	27,90	12.208.298	-6,22
Francia	8.251.378	9.525.110	15,44	11.320.536	18,85
Svizzera	4.332.706	5.380.842	24,19	5.518.719	2,56
Paesi Bassi	1.202.227	1.323.188	10,06	2.923.052	120,91
Grecia	1.551.051	1.852.296	19,42	2.515.606	35,81
Stati Uniti	1.385.409	1.207.217	-12,86	1.742.741	44,36
Spagna	1.221.264	1.365.421	11,80	1.742.548	27,62
Ungheria	379.901	800.113	110,61	1.360.583	70,05
Austria	1.163.539	1.320.571	13,50	1.344.138	1,78
Danimarca	691.021	868.464	25,68	1.229.486	41,57
Belgio	1.627.523	1.422.143	-12,62	1.207.513	-15,09
Polonia	2.072.984	1.633.765	-21,19	1.127.492	-30,99
Camerun	492.775	710.003	44,08	858.301	20,89
Romania	557.229	763.717	37,06	633.849	-17,00
Portogallo	597.511	660.846	10,60	550.413	-16,71
Canada	287.377	378.628	31,75	501.208	32,37
Malta	359.322	390.074	8,56	464.088	18,97
Irlanda	109.088	190.640	74,76	390.807	105,00
Croazia	130.410	205.191	57,34	377.400	83,93
Singapore	418.782	424.792	1,44	351.394	-17,28
Regno Unito	517.757	371.868	-28,18	333.799	-10,24
Emirati Arabi Uniti	261.814	289.263	10,48	309.288	6,92
Tunisia	103.589	222.338	114,63	273.553	23,03
Turchia	91.597	1.264	-98,62	228.010	17938,77
Israele	353.203	656.718	85,93	215.714	-67,15
Estonia	83.736	134.503	60,63	188.093	39,84
Cipro	118.967	235.112	97,63	163.567	-30,43
Lussemburgo	165.531	197.666	19,41	149.106	-24,57
Slovacchia	31.913	71.480	123,98	148.747	108,10
Kuwait	14.057	67.105	377,38	147.606	119,96
Ceca (Repubblica)	6.952	442.131	6259,77	129.529	-70,70
Slovenia	82.743	97.820	18,22	127.055	29,89
Senegal	--	20.805	--	111.141	434,20
Algeria	32.918	114.163	246,81	99.598	-12,76
Svezia	253.358	198.974	-21,47	99.052	-50,22
Seicelle	--	--	--	96.666	--
Australia	51.884	159.675	207,75	95.887	-39,95
Marocco	39.147	108.919	178,23	91.947	-15,58
India	73.418	39.854	-45,72	74.586	87,15
Bulgaria	83.914	11.909	-85,81	61.396	415,54
Russia (Federazione di)	189.074	220.179	16,45	60.401	-72,57
Qatar	5.317	11.878	123,40	54.552	359,27
Taiwan	15.900	30.511	91,89	54.000	76,99
Costa d'Avorio	--	40.890	--	43.390	6,11
Repubblica Sudafricana	43.087	85.403	98,21	36.292	-57,51
Giordania	48.244	11.220	-76,74	31.077	176,98
Ucraina	213.705	80.404	-62,38	27.562	-65,72
Giappone	47.904	54.369	13,50	23.406	-56,95
Finlandia	125.083	53.875	-56,93	21.465	-60,16
Dominicana (repubblica)	7.563	6.713	-11,24	17.500	160,69
Venezuela	--	--	--	16.622	--
Lettonia	--	--	--	16.077	--
Libia	--	6.944	--	15.526	123,59
Siria	--	18.592	--	13.100	-29,54
Madagascar	9.159	20.119	119,66	12.180	-39,46

(segue)

**TAV. 22**

**PROVINCIA DI PISTOIA. Valori in Euro delle esportazioni di "Articoli di carta e di cartone" per paese di destinazione in ordine decrescente di entità al 2002 (segue).**

DESTINAZIONE	ESPORTAZIONI				
	2000	2001	Var.% su 2000	2002 (*)	Var.% su 2001
Bosnia e Erzegovina	8.407	17.075	103,10	12.172	-28,71
Arabia Saudita	5.939	24.586	313,98	10.600	-56,89
Uruguay	3.141	26.285	736,84	8.585	-67,34
Norvegia	6.385	12.718	99,19	8.036	-36,81
Ex Repubblica iugoslava di Macedonia	45.313	23.805	-47,47	8.000	-66,39
Guatemala	--	--	--	7.650	--
Bangladesh	--	910	--	6.480	612,09
Egitto	8.351	--	--	5.897	--
Islanda	19.715	13.124	-33,43	5.811	-55,72
Albania	7.956	--	--	5.542	--
Turkmenistan	2.193	4.351	98,40	5.286	21,49
Gambia	--	--	--	4.992	--
Lituania	15.254	12.996	-14,80	4.497	-65,40
Libano	97.892	94.906	-3,05	4.330	-95,44
Cuba	--	--	--	4.160	--
Moldavia	--	652	--	3.010	361,66
Hong Kong	159.378	99.681	-37,46	2.772	-97,22
Serbia e Montenegro	19.805	7.920	-60,01	1.613	-79,63
Nuova Zelanda	14.337	--	--	1.391	--
Cina	--	1.991	--	1.037	-47,92
Cook (Isole)	--	--	--	909	--
<b>EUROPA</b>	<b>36.514.349</b>	<b>42.925.868</b>	<b>17,56</b>	<b>46.717.068</b>	<b>8,83</b>
Unione Monetaria Europea (a)	24.641.423	30.929.768	25,52	34.373.482	11,13
Unione Europea	27.654.610	32.369.074	17,05	36.035.819	11,33
<b>ASIA</b>	<b>1.528.698</b>	<b>1.849.265</b>	<b>20,97</b>	<b>1.305.228</b>	<b>-29,42</b>
<b>AMERICA</b>	<b>1.947.079</b>	<b>1.752.597</b>	<b>-9,99</b>	<b>2.298.466</b>	<b>31,15</b>
<b>AFRICA</b>	<b>839.146</b>	<b>1.379.760</b>	<b>64,42</b>	<b>1.649.483</b>	<b>19,55</b>
<b>OCEANIA E ALTRI</b>	<b>94.713</b>	<b>200.060</b>	<b>111,23</b>	<b>98.187</b>	<b>-50,92</b>
<b>MONDO</b>	<b>40.923.985</b>	<b>48.107.550</b>	<b>17,55</b>	<b>52.068.432</b>	<b>8,23</b>

(\*)= Dati provvisori

(a)= Dall'Unione Monetaria Europea sono esclusi: Danimarca, Regno Unito e Svezia.

Fonte: ISTAT - Statistica del Commercio con l'estero. Elaborazioni: Ufficio Statistica Provincia di Pistoia.