



PROVINCIA di PISTOIA

**Piano di Sicurezza COVID - 19
per le Elezioni di secondo livello del Consiglio Provinciale della Provincia di Pistoia
18 dicembre 2021**

Premessa

Il presente Piano di Sicurezza è emesso al fine di regolamentare le procedure per lo svolgimento delle consultazioni elettorali di secondo livello per il Consiglio Provinciale della Provincia di Pistoia. L'obiettivo del presente Piano di Sicurezza è quello di fornire indicazioni circa l'organizzazione delle consultazioni elettorali, nonché raggiungere i primari obiettivi di sicurezza relativi alla salvaguardia delle persone; tenendo conto delle necessarie misure preventive per ridurre le probabilità di contagio da Covid-19, nonché delle azioni di prevenzione del fattore di rischio rappresentato dal contatto con soggetto affetto da Covid-19.

A tal fine saranno osservate le disposizioni contenute nel Protocollo sanitario e di sicurezza per lo svolgimento delle consultazioni elettorali 2021, Circ. 69/2021 Ministero Interno.

SEDE INDIVIDUATA per le elezioni del Consiglio Provinciale del 18 dicembre 2021

Le elezioni si svolgono presso la sede della Provincia di Pistoia in Piazza San Leone, n. 1 a Pistoia. Il seggio è ubicato in sala Nardi, al primo piano del palazzo provinciale.

L'ingresso e l'uscita dal palazzo provinciale avvengono tramite accessi separati, attraverso percorsi separati e segnalati con nastri per le code.

Il percorso per arrivare al seggio e quello per uscire dal seggio sono separati e segnalati con nastri per le code. (cartelli n. 8 e 9)

Gli elettori che si recheranno al seggio saranno tutti i sindaci e i consiglieri comunali dei 20 comuni della provincia di Pistoia (circa 302)

I flussi e i percorsi di accesso e movimento nell'area adibita a seggio saranno organizzati e regolamentati in modalità a senso unico, anche mediante apposita segnaletica. (cartelli n.1 e 2).

I percorsi di entrata e uscita saranno separati.

E' segnalato il percorso ed il locale uso servizi igienici, a disposizione degli utenti, attraverso cartellonistica (cartello n. 6)

Durante le operazioni di votazione, nella sala del seggio potranno essere presenti contemporaneamente, oltre ai cinque componenti il seggio, un poliziotto provinciale e due operatrici addette alla sanificazione periodica, solo al massimo tre votanti, tanti quanti le cabine elettorali, per totale di 11 persone. (capienza massima covid 15).

Lungo il percorso che va dal portone di ingresso alla porta di entrata nel seggio, oltre alla segnaletica orizzontale che traccia i percorsi separati di entrata ed uscita, saranno posizionate ulteriori strisce orizzontali a distanza di mt. 1,5 per coloro che accedono al seggio.

Il personale dovrà essere in possesso di certificazione verde COVID-19, fatte salve le previste esenzioni.

Nell'area adibita a seggio saranno presenti contenitori per la raccolta di rifiuti indifferenziati nei quali dovranno essere conferiti i materiali utilizzati per la tutela da COVID - 19 quali mascherine, salviette per la pulizia delle superfici, fazzoletti, etc.

Sarà disponibile un locale, autonomo ed isolato, dedicato all'accoglienza e isolamento di chiunque si trovi nell'area adibita a seggio e presenti sintomi simil-influenzali insorti durante le operazioni elettorali, allestito dal Servizio Sicurezza sui Luoghi di lavoro, per il quale saranno disponibili le visiere e camici in caso di bisogno.

ALLESTIMENTO DEI SEGGI

Per l'allestimento del seggio sono previsti - compatibilmente con le caratteristiche strutturali del Palazzo Provinciale - percorsi dedicati e distinti di ingresso e di uscita, chiaramente identificati con opportuna segnaletica, in modo da prevenire il rischio di interferenza tra i flussi di entrata e quelli di uscita. È, inoltre, vietato l'assembramento nei locali del seggio elettorale, prevedendo il contingentamento degli accessi nell'edificio, consentendo l'attesa nell'area antistante il Palazzo provinciale.

I locali destinati al seggio sono strutturati in maniera tale da consentire un ambiente sufficientemente ampio per il distanziamento non inferiore a un metro sia tra i componenti del seggio che tra questi ultimi e l'elettore.

In considerazione dell'ampio spazio effettivamente disponibile, sono segnalati lo spazio di movimento, lo spazio di passaggio, allontanamento, identificazione e uscita in modo da garantire lo scambio tra i presenti e il mantenimento delle distanze interpersonali

E' posizionata barriera parafuoco sul tavolo del seggio, che costituisce barriera tra elettore e presidente di seggio al momento della consegna dei documenti e della scheda.

Viene garantita la distanza di due metri al momento dell'identificazione dell'elettore, quando a quest'ultimo sarà necessariamente chiesto di rimuovere la mascherina limitatamente al tempo occorrente per il suo riconoscimento, nel rispetto dell'apposita segnaletica orizzontale per facilitare il distanziamento (cartello n. 4).

I locali in questione sono dotati di finestre per favorire il ricambio d'aria regolare e sufficiente, favorendo, in ogni caso possibile, l'aerazione naturale. Per quanto attiene al numero e alla disposizione delle cabine elettorali, sono allestite n. tre cabine, dato lo spazio effettivamente disponibile, anche tenendo conto dello spazio di movimento.

Prima dell'insediamento del seggio elettorale, il giorno 16 dicembre 2021 è assicurata una pulizia approfondita dei locali, ivi compresi androne, corridoi, bagni ed ogni altro ambiente che si prevede

di utilizzare. Tali operazioni sono previste a cura del Servizio Provveditorato anche al termine delle giornate del 18 e 19 dicembre elettorali e comunque nel rispetto di tutte le norme atte a garantire il regolare svolgimento del processo di voto. Le operazioni di pulizia sono effettuate secondo le direttive dell'Istituto Superiore di Sanità previste nei Rapporti ISS Covid-19 n. 25/2020, n. 12/2021 e di quelle contenute nella circolare del Ministero della Salute n. 17644 del 22 maggio 2020.

OPERAZIONI DI VOTO

Nel corso delle operazioni di voto, saranno effettuate operazioni di pulizia dei locali e disinfezione delle superfici di contatto, ivi compresi tavoli, cabine elettorali e servizi igienici, alle ore 10, alle ore 14 ed alle ore 18.

Sono resi disponibili igienizzanti (dispenser di soluzione idroalcolica) negli spazi comuni all'entrata nell'edificio e nel seggio per permettere l'igiene frequente delle mani.

Per quanto riguarda l'accesso dei votanti, è rimessa alla responsabilità di ciascun elettore il rispetto di alcune regole basilari di prevenzione di cui al Protocollo allegato alla Circolare Ministero Interno n. 63/2021 (già presenti nella cartellonistica del palazzo) quali:

- evitare di uscire di casa e recarsi al seggio in caso di sintomatologia respiratoria o di temperatura corporea superiore a 37.5°C;
- non essere stati in quarantena o isolamento domiciliare negli ultimi 14 giorni;
- non essere stati a contatto con persone positive negli ultimi 14 giorni.

All'ingresso del Palazzo è comunque presente il misuratore della temperatura corporea.

Per accedere al seggio elettorale è obbligatorio l'uso della mascherina da parte di tutti gli elettori e di ogni altro soggetto avente diritto all'accesso al seggio (ad esempio i rappresentanti di lista), in coerenza con la normativa vigente che ne prevede l'uso nei locali pubblici.

Al momento dell'accesso nel seggio, l'elettore dovrà procedere alla igienizzazione delle mani con gel idroalcolico messo a disposizione in prossimità della porta. Quindi l'elettore, dopo essersi avvicinato ai componenti del seggio per l'identificazione e prima di ricevere la scheda e la penna, provvederà ad igienizzarsi nuovamente le mani. Compilate le operazioni di voto, è consigliata una ulteriore detersione delle mani prima di lasciare il seggio. Di tale prescrizione è esposto apposito cartellone (cartello n.7).

PRESCRIZIONI PER I COMPONENTI DEL SEGGIO

I componenti del seggio, durante la permanenza nel seggio, devono indossare la mascherina, dispositivo che deve essere sostituito ogni 4-6 ore e comunque ogni volta risulti inumidito o sporco o renda difficoltosa la respirazione; essi devono, comunque, mantenere sempre la distanza di almeno un metro dagli altri componenti e procedere ad una frequente e accurata igiene delle mani. L'uso dei guanti è consigliato solo per le operazioni di spoglio delle schede, mentre non appare necessario durante la gestione delle altre fasi del procedimento.

Modalità di voto (CIRCOLARE N. 50 / 2021 9 agosto 2021)

L'elettore, dopo essersi recato in cabina, aver votato e ripiegato la scheda, provvede a inserirla personalmente nell'urna.

Prescrizioni da adottare per le attività di Scrutinio

L'accesso del pubblico avviene esclusivamente dall'ingresso principale della Provincia in piazza San Leone 1 tramite presentazione di Green Pass. È consentito l'accesso alla sala Nardi ad un massimo di n°15 persone per garantire il distanziamento interpersonale. All'ingresso del pubblico ci sarà personale della Provincia di Pistoia che effettuerà il controllo del Green Pass per l'accesso. Il pubblico dovrà disporsi nelle sedute identificate.

Disposizioni generali

Si rimanda al protocollo anticovid adottato e aggiornato dalla Provincia.

Nella sede sono affisse le disposizioni di sicurezza anticontagio da Covid 19.

In base all'andamento epidemiologico ed ulteriori nuove disposizioni, il presente protocollo sarà ulteriormente aggiornato/integrato.

Sarà presente personale addetto all'emergenza, al primo soccorso e alle disposizioni antincendio.

La cassetta per il primo soccorso si trova a piano terra, locali portineria.

ALLEGATI

- Cartello 1 freccia ingresso seggio
- Cartello 2 freccia uscita seggio
- Cartello 3 stanza covid
- Cartello 4 distanziamento al seggio per identificazione
- Cartello 5 capienza sala Nardi
- Cartello 6 servizi igienici
- Cartello 7 disposizioni igienizzazione votanti
- Cartello 8 percorso scale ingresso
- Cartello 9 percorso scale uscita
- Planimetria con percorso di entrata e uscita votanti

USCITA SEGGIO



INGRESSO SEGGIO



INGRESSO SEGGIO



USCITA SEGGIO



STANZA COVID

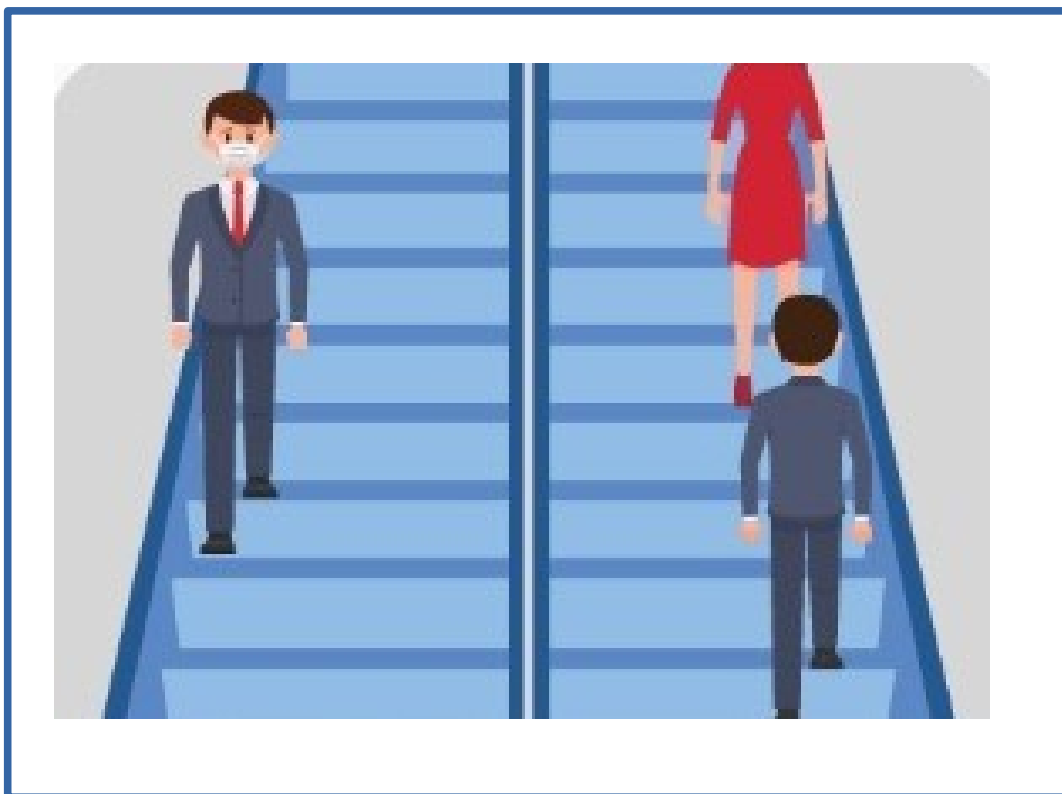
DISTANZA DI 2 METRI
per identificazione

CAPIENZA STANZA MAX 15 PERSONE

I servizi igienici si trovano a piano terra

Si ricorda che al momento dell'accesso nel seggio, l'elettore dovrà procedere alla igienizzazione delle mani con gel idroalcolico messo a disposizione in prossimità della porta. Quindi l'elettore, dopo essersi avvicinato ai componenti del seggio per l'identificazione e prima di ricevere la scheda e la penna, provvederà ad igienizzarsi nuovamente le mani. Completate le operazioni di voto, è consigliata una ulteriore detersione delle mani prima di lasciare il seggio.

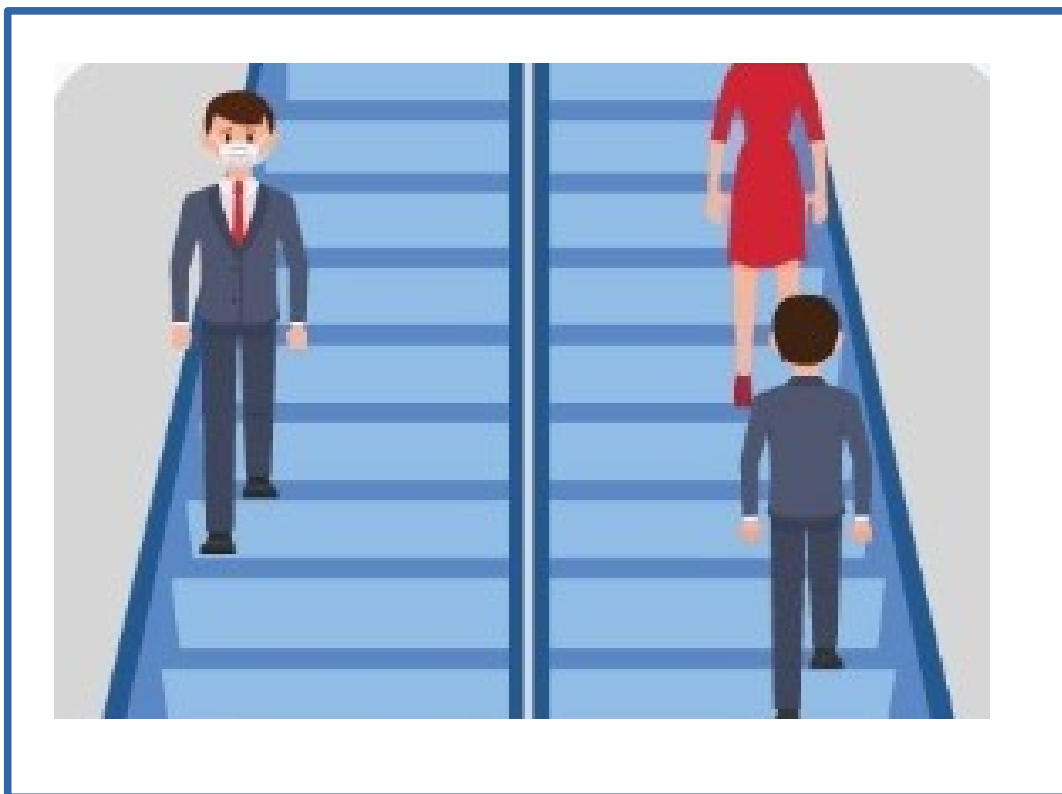
cart.8



**PERCORSO IN
ENTRATA**

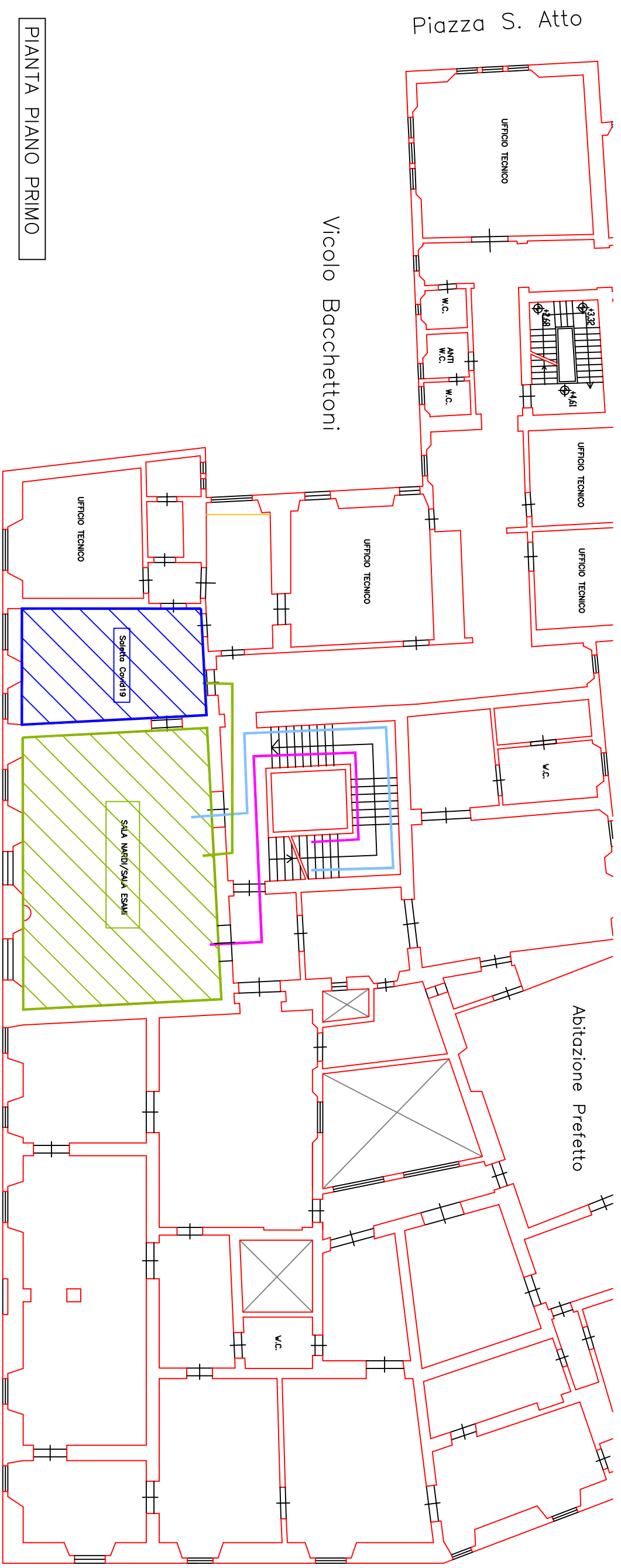
**TENERE LA
DESTRA**

cart. 9



**PERCORSO IN
USCITA**

**TENERE LA
DESTRA**



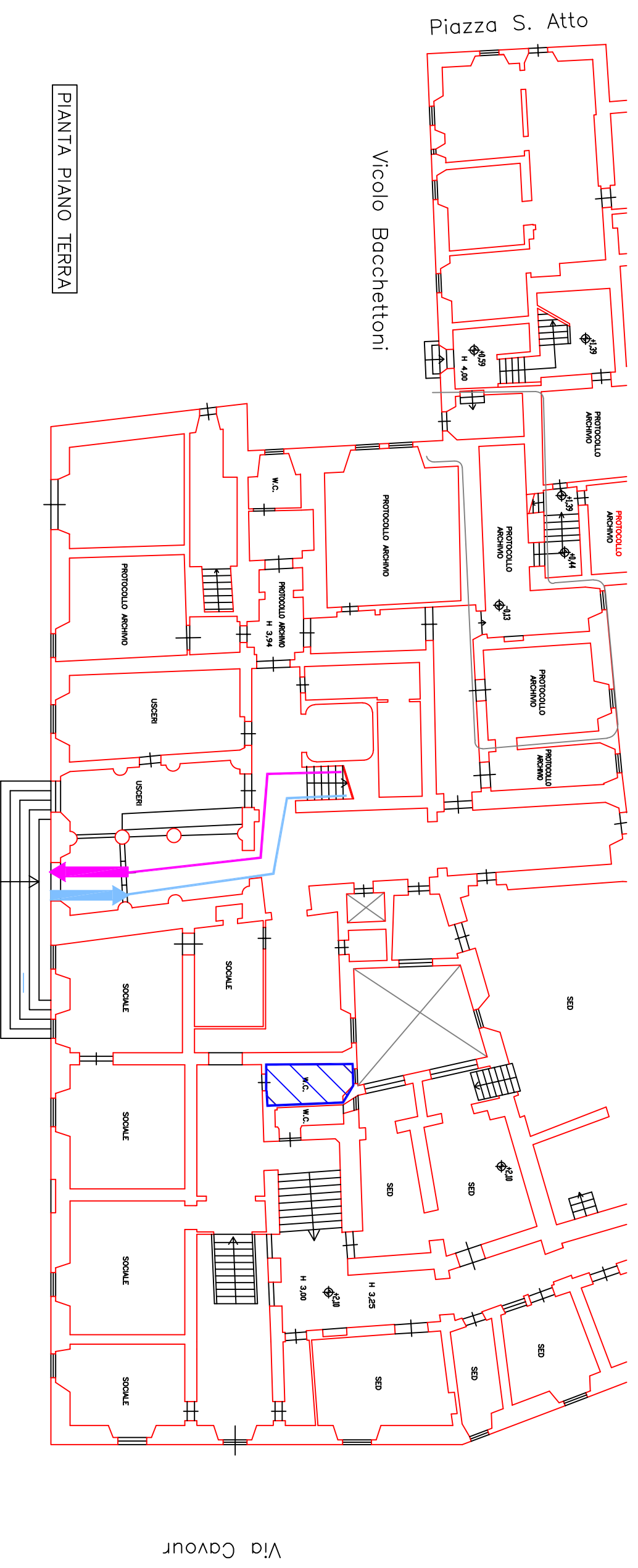
PIANTA PIANO PRIMO

LEGENDA

- Percorso Entrata
- Percorso uscita
- Percorso interno area seggio
- Salaletta Covid19
- wc

Piazza S. Leone

Via Cavour



PIANTA PIANO TERRA

LEGENDA

- Percorso Entrata
- Percorso uscita
- Percorso interno area seggio
- wc
- Saletta Covid19